



Zaptec Pro

Start your  
adventure today



---

User Manual

---





English.....	<b>4</b>
Norsk .....	<b>16</b>
Svenska.....	<b>28</b>
Deutsch.....	<b>40</b>
Français.....	<b>52</b>
Italiano.....	<b>64</b>
Nederlands.....	<b>76</b>
Português.....	<b>88</b>
Polski.....	<b>100</b>

# Congratulations on your purchase of a Zaptec Pro!

**A Norwegian charging system. The system is compatible with all power grids and with all types of rechargeable vehicles.\***

Zaptec Pro enables you to charge your vehicle safely, simply and efficiently. The charging station distributes the available charging current between a number of charging stations.

Use your Zaptec Pro with a charging pass or through our Zaptec app to approve users in the installation. This will provide you with an overview of your charging history via our cloud-based service (Zaptec Portal).

When you purchase Zaptec Pro, you have purchased a charging station which regularly receives software updates from our cloud-based service to ensure that your charger is always updated.

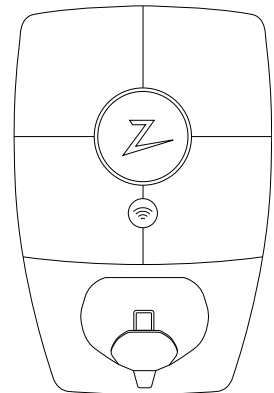
*\* Provided that the vehicle supports the type of power grid concerned.*



This user manual is intended for users of the charging station only. For information on how to configure and set up the charger, see our installation manual. You will find the latest version of this installation manual at [zaptec.com/support](https://zaptec.com/support)  
The version number for this user manual is shown on the last page.

## Table of Contents

1. Safety instructions	5
2. Technical Specifications	6
3. Troubleshooting	12
4. Checking the Fuses in the Charging Station	14
5. Storage and Maintenance	14
6. Warranty	15
7. Support and Repairs	15



## 1. Safety instructions



### **WARNING!**

Before using or maintaining this product, it is important to read the following safety instructions. If you fail to follow and implement all the specified instructions and procedures, you will invalidate the warranty and Zaptec Charger AS will not be liable for any claims for compensation.

- ! Read these instructions carefully and examine the equipment to familiarise yourself with the product prior to use.
- ! This equipment may only be installed, repaired and maintained by qualified personnel.
- ! All applicable local, regional and national regulations must be followed when installing, repairing and maintaining this equipment.
- ! Do not use this product if it is damaged. See the section Support and Repairs for further information.
- ! Do not use an extension lead on the charging cable.
- ! Do not touch the plugs or insert foreign objects into them.
- ! Do not insert measuring pins, wires or anything else into the quick-release connector on the charging station. Contact your electrician for testing.
- ! Adapters are permissible – a conversion adapter from the EVSE plug must only be used if specified and approved by the vehicle manufacturer or EVSE producer.

## 2. Technical Specifications

### Mechanical and installation

Parameter	Test condition	Min	Typ	Max	Unit
Dimensions			H: 392 W: 258 D: 112		mm
Weight	Including backplate		5		kg
Altitude				2000	m
Input cable cross section		2.5		10	mm <sup>2</sup>
Input cable diameter		13		18.5	mm
Degree of protection			IP54		
Noise emission	With fan running			47.5	dBa
Charging mode		Mode 3, case B			
Mechanical strength		IK10			
Pollution degree	Installation environment	4			
Support for ventilation	According to EN 61851-1 6.3.2.2	No			
Access	According to EN 61851-1 5.4	Restricted and non-restricted access			

### General

Parameter	Test condition	Min	Typ	Max	Unit
Rated voltage (Un)	Phase-Neutral	207	230	253	V
	Phase-Phase	360	400	440	
Rated current (In)			32		A
Rated frequency			50		Hz
Standby power consumption			3		W
Ambient operating temperature		-30		40	°C
Maximum charging power	TN 3 phase @ 32 A		22		kW
	TN 1 phase @ 32 A		7.4		
	IT 3 phase @ 32 A (Norway only)		12.7		
	IT 1 phase @ 32 A (Norway only)		7.4		
Protection class			I		
Overvoltage category			III		

## Connectivity

Protocol	Supported standards
4G	LTE Cat M1
Wi-Fi	802.11b/g/n (2.4 GHz)
Bluetooth	Bluetooth v5.1 (BR/EDR/BLE)
Powerline (PLC)	HomePlug Green PHY, 10 Mbit/s
Plug and charge	Hardware support for ISO15118
RFID	ISO/IEC 14443 A (Type A, 13.56 MHz) ISO/IEC 15693 (Mifare classic, 13.56 MHz)

## Integrated energy meter

Parameter	Test condition	Min	Typ	Max	Unit
Accuracy	Line voltage, current, and power factor	-2		2	%
	Line voltage, current, power factor and temperature	-3		3	%

## Integrated RCCB

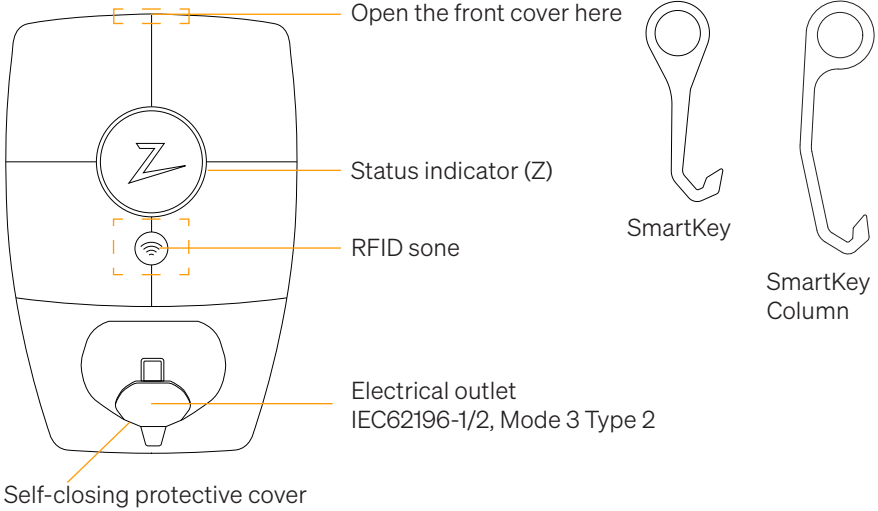
Parameter	Symbol	Min	Typ	Max	Unit
Residual operating current	$I_{\Delta n}$		0.03		A
Operating characteristics			Type B		
Making and breaking capacity	$I_m$			500	A
Residual making and breaking capacity	$I_{\Delta m}$			500	A
Rated conditional short-circuit current	$I_{nc}$			3	kA
Rated conditional residual short-circuit current	$I_{\Delta c}$			3	kA

## Integrated circuit breaker

Parameter	Symbol	Min	Typ	Max	Unit
Manufacturer and part number		Lovato P1 MB 3P C40			
Rated current	$I_n$		40		A
Curve			C		
Nominal short-circuit breaking capacity	$I_{cn}$			10	kA

For CE documentation please see [zaptec.com/CE-documentation](http://zaptec.com/CE-documentation)

## Zaptec Pro



### Status Indicators on the Charging Station

The status of the charging station is shown by the status indicator (Z) using the following colours:

Colour	Continuous	Flashing
GREEN	Clear Charging complete	Authentication OK
BLUE	Connected to a vehicle and ready to charge	Charging
RED	Error (see the Troubleshooting section for further details)	Authentication failed (see the Troubleshooting section for further details)
YELLOW		System starting up Awaiting authentication Awaiting Zaptec Portal Vehicle added to queue
PURPLE		Firmware updating



## Cable



Zaptec Pro needs a Type 2 charging point in order for you to be able to charge

## How to Start Charging

1. Check that the status indicator (Z) is illuminated green.
2. Remove the protective cover to gain access to the electrical outlet.
3. Attach the charging connector to the Zaptec Pro.
4. Attach the charging connector to your vehicle.
5. The status indicator will flash blue once charging has started.



Charging current may vary depending on the capacity of the installation and the number of active charging stations.

## How to Start Charging with Authentication

Charging with authentication requires you to have registered a user profile via Zaptec Portal and for your user profile to have had access granted to them (via Zaptec Portal) to the charging station/facility. The charging pass is linked to your user.

For details on how to set this up, see the section [Connecting a Charging Pass to Your User](#).

The recommended authentication method is to use a charging pass.

### **Start charging with an authentication RFID tag/charging card:**

1. Follow steps 1–4 in [How to Start Charging](#).
5. The status indicator (Z) will now flash yellow to indicate that it is awaiting authentication.
6. Hold the charging pass up to the RFID zone; see the illustration in the section [Zaptec Pro](#).
7. The status indicator will flash green once authentication is approved.
8. The status indicator will flash blue once charging has started.

*If the status indicator is flashing red, see the [Troubleshooting](#) section for further details.*

### **Start charging with authentication for automatic payment solution/operator**

1. The user must be created/activated for the payment solution/operator concerned.
2. Follow the instructions from the applicable payment solution/operator for authentication and to start charging.

### **How to Stop Charging**

1. To interrupt the charging process: Stop charging as recommended in your car's user manual.
2. Disconnect the charging connector from the vehicle.
3. Disconnect the charging connector from the charging station.
4. Place the protective cover over the charging point to limit exposure to dust and rain.

### **Connecting a Charging Pass to your User**

Zaptec Pro supports the most commonly used charging passes (Mifare Classic). If you have a visually readable code, this can be added via Zaptec Portal or by scanning the charging pass using the charging station as described below. Your user profile must have access to the installation you wish to use. This must be done by admin/installation owner in Zaptec Portal.

1. Download the Zaptec app from App Store/Google Play.
2. Register as a user and log in to the Zaptec app.
3. Go to the menu, select user profile and add a new charging card. Then follow the instructions in the Zaptec app.

### **How to Monitor the Charging Station (Zaptec Portal)**

You can log in via Zaptec Portal to see all your charging stations and all the charging stations that you are registered to use. If you are the owner of an installation, you can monitor all use, and you can use this information to share the electricity cost fairly. The installation or owner of the installation must add you as a user of the installation in order for you to be able to see the information.

Log in or register as a new user at <https://portal.zaptec.com>

### **Adding Users to the Installation**

The installation owner can add users of the system by going to 'access'. Here, new users can be added, invited or removed from the system. This assumes that authentication (user control) has been activated on the installation.

---

## Locking the Charging Cable for the Charging Station

The charging cable can be locked permanently to the charging station. This feature is activated via the Zaptec app.

1. Log in to the Zaptec app (can be downloaded from App Store/Google Play).
2. Go to settings and select the desired charging station.
3. Enter the PIN code for the charging station concerned and activate Lock cable for this charging station.

## Set Lighting Strength for the Status Indicator

- Log in to the Zaptec app.
- Click on the cog in the top right hand corner of the app home page.
- Select the charging station that you wish to amend the settings for.
- Enter the PIN code for the charging station
- The lighting strength can be adjusted by using the slider under 'Lighting strength for status indicator'.

## Reading Error Codes

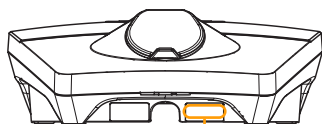
- Log in to the Zaptec app.
- Click on the cog in the top right hand corner of the app home page.
- Select the charging station that you want to view the error code for.
- Once the app has connected to the charging station, a red field will be displayed when the charger has active error codes. Click on this field to show the details of the active error codes.

### 3. Troubleshooting

Warnings/error messages are displayed in the Zaptec Portal /Zaptec App.

<b>Problem</b>	<b>Solution</b>
Cannot log on to the Zaptec Portal	Reset password by clicking on 'Forgotten Password'
Cannot create installation via the Zaptec Portal	Contact Zaptec Support to gain access to create installations.
Charging station is not online, 4G installation	<ul style="list-style-type: none"> <li>• Make sure that the charging station is not covered by anything.</li> <li>• Test the coverage at the installation site using your own mobile. A mobile with a Telenor SIM has to be used for accurate measurement.</li> </ul>
The charging station is not online, PLC installation	<ul style="list-style-type: none"> <li>• Check the network setup on the router or modem.</li> <li>• Check that the internet is working by connecting the computer directly to the router or modem.</li> <li>• Not configured.</li> <li>• Check that the PLC module has been installed in accordance with the circuit diagram and on the same L1 and N as the charging station(s)</li> </ul>
The charging station is not online, WiFi installation	<ul style="list-style-type: none"> <li>• Check the network setup on the router or modem.</li> <li>• Check that the internet is working by connecting the computer directly to the router or modem.</li> <li>• Disconnect other devices which are connected to WiFi which can delay broadband speed</li> <li>• Check that the SSID and the password for the WiFi are correct.</li> <li>• Make sure 2.4 GHz is activated so that Zaptec Pro obtains a network connection. See Installation requirements, page 11.</li> <li>• Enter the SSID and password manually by selecting Other in the network list.</li> </ul>
Charging does not start	Check that the user profile has access to charge on the charging station
No power being supplied to charging station	<ul style="list-style-type: none"> <li>• Follow the instructions in the section 'Checking the Fuses in the Charging Station'</li> <li>• Check the main fuse in the installation</li> </ul>

Colour	Meaning
NO LIGHT	Charging station has not been activated in the Zaptec Portal, no power from the power circuit, incorrect connection or product fault. Check the serial protection in the distribution cabinet.
PURPLE	Not updated during charging.
GREEN	<ul style="list-style-type: none"> <li>• Check that the charging cable has been inserted into the charging station correctly.</li> <li>• Check that the vehicle has been configured to start charging immediately.</li> </ul>
BLUE	<ul style="list-style-type: none"> <li>• Communication is taking place between the charging station and the vehicle.</li> <li>• Check whether the vehicle is configured to start charging immediately.</li> </ul>
RED	<p>Flashing red light</p> <ul style="list-style-type: none"> <li>• Authentication failed – Check that the RFID tag/charging card is connected to your user profile.</li> <li>• Authentication failed – Check in the Zaptec Portal that your user has access to charge on the charging station and/or installation concerned.</li> </ul> <p>Steady red light</p> <ul style="list-style-type: none"> <li>• Disconnect the charging cable. If the status indicator illuminates green, you can connect the charging cable again. If charging does not start and the indicator illuminates red again, there may be a charging fault on the charging cable or vehicle.</li> <li>• If the status indicator lamp does not turn green after the charging cable has been disconnected, you must check the fuses as described in the chapter 'Checking the fuses in the charging station'.</li> <li>• Authentication failed – Check that the RFID tag/charging card is connected to your user profile.</li> </ul>



Serial number  
e.g. ZPR123456

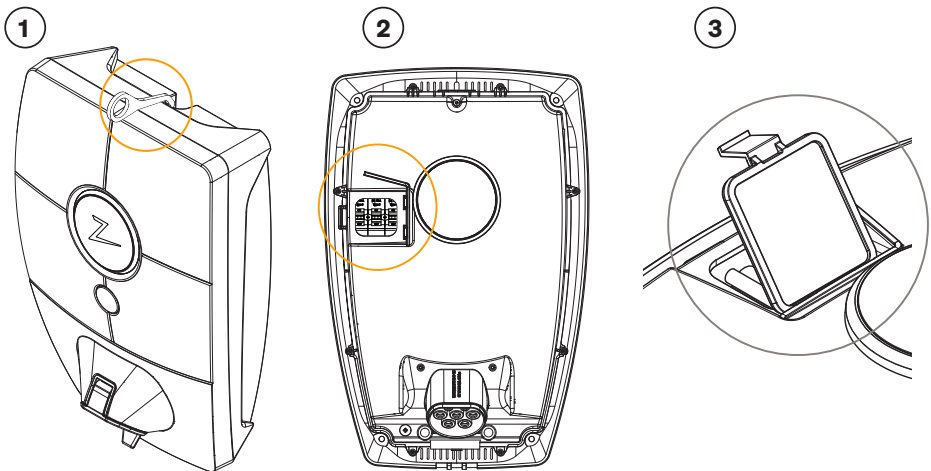


If the charging station has been disconnected from the power network, it will take 2–3 minutes before the charging station starts up again.

## 4. Check the circuit breaker in the charging station

1. Remove the front cover using the SmartKey\* special tool supplied with the charging station, and take the front cover off.
2. Check that the circuit breakers in the circuit breaker window have not tripped (they should all face upwards).
3. If any of the circuit breakers have tripped, remove the circuit breaker cover using the snap cover and flip the circuit breakers up again. Fit the circuit breaker cover as in step two and clip the cover into place.

\* If the charging station is mounted on a Zaptec Column, you must use a SmartKey Column (supplied with the column) in order to access the charging station.



## 5. Storage and Maintenance

The product must be stored in a cool, dry place. The protective cover must always be fitted when the product is not in use.

The following periodic maintenance is recommended:

- Wipe down the charging station with a damp cloth.
- Make sure there are no foreign objects in the charging connector.
- Check that the charging station has no physical external damage.

Periodic checks should be carried out on all publicly accessible installations, in accordance with local legislation.

## 6. Guarantee

We guarantee that the device is free from material faults and complies with applicable consumer protection laws and regulations in the country in which the product was purchased or the consumer resides. Further information about your rights under consumer legislation can be found at [zaptec.com/guarantee](http://zaptec.com/guarantee). Your Zaptec product comes with a five (5) year guarantee. Please find the guarantee document at [zaptec.com/guarantee](http://zaptec.com/guarantee)

## 7. Support and Repairs

The installation technician/service partner is always the first line of support in the event of problems with the installation. Zaptec strongly recommends that the installation technician complete the dealer course for Zaptec Pro before installing a Zaptec Pro system. If you are a Zaptec dealer, contact support as stated in your dealership contract, or via [zaptec.com](http://zaptec.com).



Zaptec Charger AS collects data from the product via the network. More information on our privacy guidelines can be found at [zaptec.com/guarantee](http://zaptec.com/guarantee).

# Gratulerer med ditt kjøp av Zaptec Pro!

## Et unikt norsk ladesystem. Systemet virker på alle strømnnett, med alle typer ladbare biler.\*

Zaptec Pro lar deg lade ditt kjøretøy på en trygg, enkel og effektiv måte. Ladestasjonen deler den tilgjengelige ladestrømmen mellom flere ladestasjoner.

Bruk din Zaptec Pro med ladebrikke eller gjennom vår Zaptec-app for å godkjenne brukere i installasjonen. Dette gir deg en oversikt over din ladehistorikk i vår skytjeneste (Zaptec Portal).

Når du kjøper Zaptec Pro har du kjøpt en ladestasjon som regelmessig får programvareoppdateringer fra skytjenesten vår slik at din lader alltid er oppdatert.

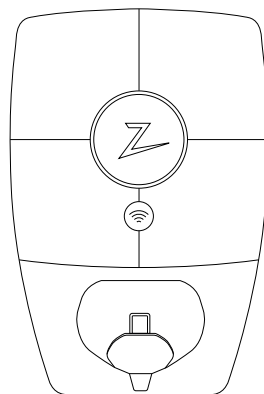
\* Forutsatt at kjøretøyet støtter det aktuelle type strømnnett.



Denne brukermanualen er bare for brukere av ladestasjonen. For informasjon om hvordan du konfigurerer og setter opp laderen, se vår installasjonsmanual. Den nyeste versjonen av denne installasjonsmanualen finner du på [zaptec.com/support](https://zaptec.com/support).  
Versjonsnummer for denne brukermanualen finnes på siste side.

## Innholdsfortegnelse

1. Sikkerhetsinstruksjoner	17
2. Tekniske spesifikasjoner	18
3. Feilsøking	24
4. Kontroller sikringer inne i ladestasjonen	26
5. Oppbevaring og vedlikehold	26
6. Garanti	27
7. Støtte og reparasjon	27





## 1. Sikkerhetsinstruksjoner



### **ADVARSEL!**

Før dette produktet skal tas i bruk eller vedlikeholdes, er det viktig å lese de nedenstående sikkerhetsanvisningene. Hvis ikke alle de omtalte anvisningene og prosedyrene følges og iverksettes, vil garantiene bli ugyldige, og Zaptec Charger AS vil bli fritatt for alle erstatningskrav.

- ! Les disse instruksjonene nøye og undersøk utstyret for å gjøre deg kjent med produktet før bruk.
- ! Dette utstyret må kun installeres, repareres og vedlikeholdes av kvalifisert personell. (NEK400)
- ! Alle gjeldende lokale, regionale og nasjonale forskrifter må respekteres når du installerer, reparerer og vedlikeholder dette utstyret.
- ! Ikke bruk et skadet produkt. Se avsnittet Støtte og Reparasjon for informasjon.
- ! Ikke bruk skjøteledning på ladekabelen.
- ! Ikke rør kontaktene eller før fremmedlegemer inn i dem.
- ! Det må ikke føres inn målepinner, ledninger eller annet i hurtigkobling på ladestasjonen. Kontakt din elektriker for testing.
- ! Adaptere er tillatt – en konverteringsadapter fra EVSE-kontakten skal kun brukes hvis angitt og godkjent av bilprodusenten eller EVSE-produsenten.

## 2. Tekniske spesifikasjoner

### Mekanisk og installasjon

Parameter	Testbetingelse	Min.	Typ	Maks.	Enhet
Dimensjoner			H: 392 B: 258 D: 112 mm		mm
Vekt	Inkludert bakplate		5		kg
Installasjonshøyde over havet				2000	m
Kabeltversnitt		2.5		10	mm <sup>2</sup>
Kabeldiameter		13		18.5	mm
Beskyttelsesgrad			IP54		
Viftestøy	Vifte på			47.5	dBa
Lademodus		Modus 3, type B			
Mekanisk styrke		IK10			
Forurensningsgrad	Installasjonsmiljø	4			
Støtte for ventilasjon	I henhold til IEC 61851-1 6.3.2.2	Nei			
Tilgang	I henhold til IEC 61851-1 5.4	Begrenset og ikke-begrenset tilgang			

### Generelt

Parameter	Testbetingelse	Min.	Typ	Maks.	Enhet
Spenning (Un)	Fase-Nøytral	207	230	253	V
	Fase-Fase	360	400	440	
Strøm (In)			32		A
Frekvens			50		Hz
Egetforbruk			3		W
Driftstemperatur		-30		40	°C
Ladeeffekt	TN 3-fase @ 32 A		22		kW
	TN 1-fase @ 32 A		7.4		
	IT 3-fase @ 32 A		12.7		
	IT 1-fase @ 32 A		7.4		
Utstyrsklasse			I		
Overspenningskategori			III		

## Tilkobling

Protokoll	Støttede standarder
4G	LTE Cat M1
Wi-Fi	802.11b/g/n (2,4 GHz)
Bluetooth	Bluetooth v5.1 (BR/EDR/BLE)
Powerline (PLC)	HomePlug Green PHY, 10 Mbit/s
Plug and charge	Maskinvarestøtte for ISO15118
RFID	RFID ISO/IEC 14443 A (type A, 13,56 MHz) ISO/IEC 15693 (Mifare klassisk, 13,56 MHz)

## Integrert elmåler

Parameter	Testbetingelse	Min.	Type	Maks.	Enhet
Nøyaktighet	Linjespenning, strøm og effektfaktor	-2		2	%
	Linjespenning, strøm, effektfaktor og temperatur	-3		3	%

## Integrert strømstyrt jordfeilvern (RCCB)

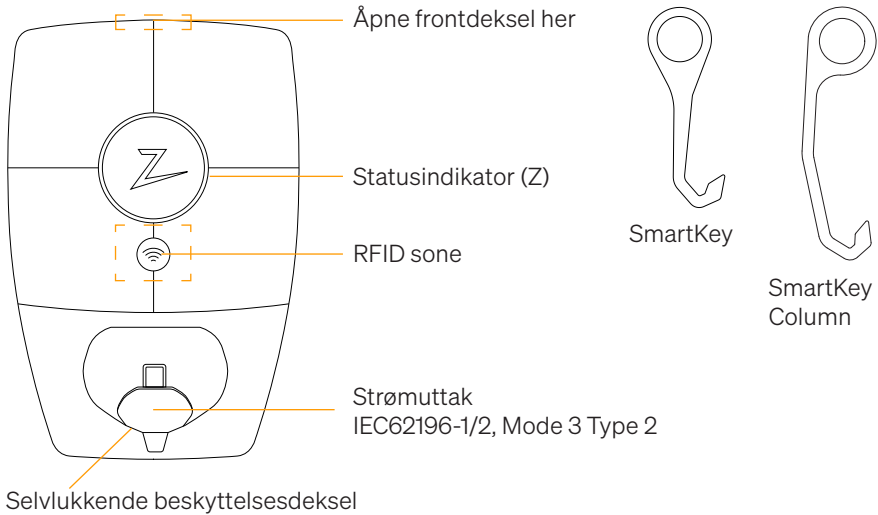
Parameter	Symbol	Min.	Type	Maks.	Enhet
Merkeutløsestrøm	$I\Delta n$		0,03		A
Karakteristikk			Type B		
Bryteevne	$I_m$			500	A
Bryteevne ved kortslutning til jord	$I\Delta m$			500	A
Betinget kortslutningsstrøm	$I_{nc}$			3	kA
Betinget kortslutningsstrøm ved kortslutning til jord	$I\Delta c$			3	kA

## Integrert sikring

Parameter	Symbol	Min.	Type	Maks.	Unit
Produsent og part nummer			Lovato P1 MB 3P C40		
Merkestrøm	$I_n$		40		A
Karakteristikk			C		
Bryteevne	$I_{cn}$			10	kA

Du finner CE-dokumentasjon på [zaptec.com/CE-documentation](http://zaptec.com/CE-documentation)

## Zaptec Pro



## Statusindikatorer på ladestasjonen

Ladestasjonens status vises i statusindikatoren (Z), med disse forskjellige fargene:

Farge	Kontinuerlig	Blinkende
GRØNN	Klar Lading Ferdig	Autentisering OK
BLÅ	Koblet til et kjøretøy og klar til å lade	Lader
RØD	Feil (se avsnittet Feilsøking for flere detaljer)	Autentisering mislyktes (se avsnittet Feilsøking for flere detaljer)
GUL		Systemet starter opp Venter på autentisering Venter på Zaptec Portal Kjøretøy lagt til kø
LILLA		Firmware oppdateres

## Kabel



Zaptec Pro trenger en Type 2 ladekontakt for at du skal kunne lade.

### Hvordan starte lading

1. Sjekk at statusindikatoren (Z) lyser grønt.
2. Fjern beskyttelsesdekselet for tilgang til strømuttaket.
3. Sett ladekontakten i strømuttaket til Zaptec Pro.
4. Sett ladekontakten i ditt kjøretøy.
5. Statusindikatoren blinker blått når ladingen har startet.



Ladestrøm kan variere avhengig av kapasiteten til installasjonen og antall aktive ladestasjoner.

### Hvordan starte lading med autentisering

Lading med autentisering krever at du har registrert en bruker i Zaptec Portal og at brukeren din har fått tilgang (i Zaptec Portal) til ladestasjonen/anlegget fra installasjonseier. Ladebrikken er knyttet til din bruker.

For oppsett se avsnittet Koble Ladebrikke til din bruker. Anbefalt autentiseringsmetode er ladebrikke.

#### **Starte lading med autentisering RFID-tag/ladekort:**

1. Følg trinn 1–4 i Hvordan starte lading.
5. Statusindikatoren (Z) blinker nå gult, for å indikere at den venter på autentisering.
6. Hold ladebrikke inntil RFID-sonen, se illustrasjon i avsnittet Zaptec Pro.
7. Statusindikatoren blinker grønt når autentiseringen er godkjent.
8. Statusindikatoren blinker blått når ladingen har startet.

*Blinkende rød lys i statusindikator, se avsnitt for Feilsøking.*

### **Starte lading med autentisering for automatisk betalingsløsning/operatør**

1. Bruker må være opprettet/aktivert for gjeldende Betalingsløsning/operatør.
2. Følg anvisningen fra gjeldende Betalingsløsning/operatør for autentisering og start av lading.

### **Hvordan avslutte lading**

1. For å avbryte ladeprosessen: Stopp ladingen som anbefalt i bilens brukerhåndbok.
2. Koble ladekontakten fra kjøretøyet.
3. Koble ladekontakten fra ladestasjonen.
4. Sett beskyttelsesdekselet over ladestikket for å begrense eksponeringen for støv og regn.

### **Koble ladebrikke til din bruker**

Zaptec Pro støtter de vanligste ladebrikker (Mifare Classic). Ved visuelt lesbar kode kan denne legges inn i Zaptec Portal eller ved å scanne ladebrikken med ladestasjonen som beskrevet nedenfor. Brukerprofilen din må ha tilgang til installasjonen du ønsker å bruke, dette må gjøres av admin/installasjonseier i Zaptec Portal.

1. Last ned Zaptec-appen fra App Store/Google Play.
2. Registrer deg som bruker og logg inn i Zaptec-appen.
3. Gå til meny, brukerprofil og legg til nytt ladekort, følg instruksjonene fra Zaptec-appen.

### **Slik overvåker du ladestasjonen (Zaptec Portal)**

I Zaptec Portal kan du logge inn for å se alle dine ladesesjoner og alle ladestasjoner du er registrert for å bruke. Hvis du er eier av en installasjon, kan du overvåke all bruk, og du kan bruke denne informasjonen til å dele strømkostnaden rettferdig. Installatøren eller eieren av installasjonen må legge til deg som bruker av installasjonen for at du skal kunne se informasjonen.

Logg inn eller registrer deg som ny bruker på <https://portal.zaptec.com>

### **Legge til brukere på installasjonen**

Installasjonseier kan legge til brukere av anlegget ved å gå inn på «tilgang». Her kan nye brukere legges til, inviteres og fjerne brukere av anlegget. Dette forutsetter at autentisering (brukerkontroll) er aktivert på installasjonen.

## Lås ladekabelen til ladestasjonen

Ladekabelen kan låses permanent til ladestasjonen, aktiveres gjennom Zaptec-appen.

1. Logg inn på Zaptec-appen (lastes ned fra App Store/Google Play).
2. Gå til innstillinger og velg ønsket ladestasjon.
3. Skriv inn PIN kode for gjeldende ladestasjon og aktiver Lås kabel for denne ladestasjonen.

## Still lysstyrke for statusindikator

- Logg inn på Zaptec-appen.
- Klikk på tannhjulet oppe i høyre hjørne på forsiden av appen.
- Velg ladestasjonen du vil endre innstillinger på.
- Skriv inn PIN-koden til ladestasjonen.
- Lysstyrken kan justeres ved å skyve på knappen under «Lysstyrke for statusindikator».

## Les av feilkoder

- Logg inn på Zaptec-app.
- Klikk på tannhjulet oppe i høyre hjørne på forsiden av appen.
- Velg ladestasjonen du vil lese ut feilkode fra.
- Når appen har koblet til ladestasjonen vil et rødt felt vises hvis laderen har aktive feilkoder. Trykk på dette feltet for å vise detaljer om de aktive feilkodene.

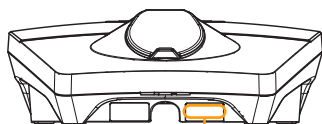
### 3. Feilsøking

Varsler/feilmeldinger vises i Zaptec Portal /Zaptec App.

<b>Problem</b>	<b>Løsning</b>
Kan ikke logge på Zaptec Portal	Gjenopprett passord ved å klikke «Glemt Passord»
Kan ikke lage installasjon i Zaptec Portal	Kontakt Zaptec Support for å få tilgang til å opprette installasjoner.
Ladestasjon er ikke på nett, 4G-installasjon	<ul style="list-style-type: none"> <li>• Tilså at ladestasjon ikke blir dekket av objekter.</li> <li>• Test dekning på installasjonsområdet med egen mobil. For nøyaktig måling må det brukes mobil med Telenor SIM.</li> </ul>
Ladestasjonen er ikke på nett, PLC-installasjon	<ul style="list-style-type: none"> <li>• Sjekk nettverksoppsettet på ruter eller modem.</li> <li>• Kontroller at internett fungerer ved å koble datamaskinen direkte til ruter eller modem</li> <li>• Ikke konfigurert.</li> <li>• Kontroller at PLC-modul er installert i henhold til koblingsskjemaet og på samme L1 og N som ladestasjonen(e)</li> </ul>
Ladestasjonen er ikke på nett, WiFi-installasjon	<ul style="list-style-type: none"> <li>• Sjekk nettverksoppsettet på ruter eller modem.</li> <li>• Kontroller at internett fungerer ved å koble datamaskinen direkte til ruter eller modem</li> <li>• Skru av andre enheter som er koblet til WiFi som kan forsinke bredbåndshastighet</li> <li>• Kontroller at SSID og passord til WiFi er riktig.</li> <li>• Forsikre deg om at 2,4 GHz er aktivert slik at Zaptec Pro får nett. Se Installasjonskrav side 11.</li> <li>• Angi SSID og passord manuelt ved å velge Annet i nettverkslisten.</li> </ul>
Ladingen starter ikke	Sjekk at brukerprofilen har tilgang til å lade på ladestasjonen.
Ikke strøm på ladestasjon	<ul style="list-style-type: none"> <li>• Følg instruksjonene i seksjon «Kontroller sikringen i ladestasjonen»</li> <li>• Sjekk hovedsikringen i installasjonen</li> </ul>



Farge	Betydning
INGEN LYS	Ladestasjonen har ikke blitt aktivert i Zaptec Portal, ikke blitt strømsatt fra strømkurs, feilkobling eller at det er en produktfeil. Kontroller forankobletvern i fordelingsskapet.
LILLA	Oppdateres ikke under lading.
GRØNN	<ul style="list-style-type: none"> <li>• Kontroller at ladekabelen sitter ordentlig i ladestasjonen.</li> <li>• Kontroller om bilen er konfigurert til å starte ladingen umiddelbart.</li> </ul>
BLÅ	<ul style="list-style-type: none"> <li>• Kommunikasjon pågår mellom ladestasjon og kjøretøy.</li> <li>• Kontroller om bilen er konfigurert til å starte ladingen umiddelbart.</li> </ul>
RØD	<p>Blinkende rødt lys</p> <ul style="list-style-type: none"> <li>• Autentisering mislyktes – kontroller at RFID-brikken/ladekortet er koblet til brukerprofilen din.</li> <li>• Autentisering mislyktes – kontroller i Zaptec Portal at din bruker har tilgang til å lade på gjeldende ladestasjon- og/eller installasjon.</li> </ul> <p>Kontinuerlig rødt lys</p> <ul style="list-style-type: none"> <li>• Koble fra ladekabelen. Hvis statusindikatoren lyser grønt, kan du koble til ladekabelen igjen. Hvis ladingen ikke starter og indikatoren lyser rødt igjen, indikerer det at det kan være ladefeil på ladekabelen eller bilen.</li> <li>• Hvis statusindikatorlampen ikke blir grønn etter at ladekabelen er koblet fra, må du kontrollere sikringene som beskrevet i kapittelet «Kontrollere sikringene i ladestasjonen».</li> <li>• Autentisering mislyktes – kontroller at RFID-brikken/ladekortet er koblet til brukerprofilen din.</li> </ul>



Serienummer  
eks. ZPR123456

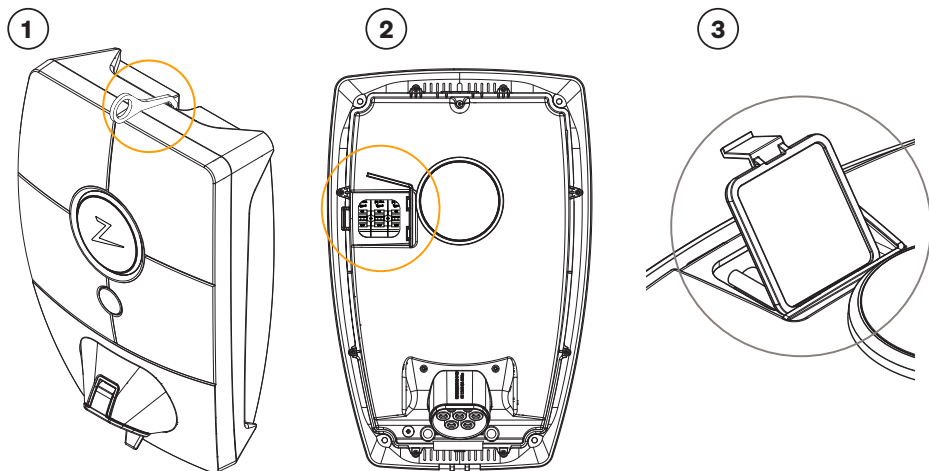


Hvis ladestasjonen har blitt koblet fra strømmettet tar det 2-3 minutter før ladestasjonen starter opp igjen.

## 4. Kontroller sikringen på ladestasjonen

1. Fjern frontdekslet ved hjelp av spesialverktøyet SmartKey\* som fulgte med ladestasjonen, og trekk frontdekslet av.
2. Kontroller at sikringene i sikringsvinduet ikke har gått (alle skal vende oppover).
3. Hvis noen av sikringene har gått, fjerner du sikringsdekslet ved hjelp av snap-dekslet og vipper sikringene opp igjen. Sett på sikringsdekslet som i trinn to, og klips dekslet på plass.

\* Hvis ladestasjonen er montert på en ZapCharger Column, bruker du SmartKey Column (fulgte med søylen) til å komme til ladestasjonen.



## 5. Oppbevaring og vedlikehold

Produktet må oppbevares på et kjølig, tørt sted. Beskyttelseshetten skal alltid være på når produktet ikke er i bruk.

Følgende periodiske vedlikehold anbefales:

- Tørk av ladestasjonen med en fuktig klut.
- Sørg for at ladekontakten er fri for fremmedlegemer.
- Kontroller at ladestasjonen ikke har fysiske utvendige skader.

Periodiske kontroller bør utføres på alle offentlig tilgjengelige installasjoner, i samsvar med lokal lovgivning.

## 6. Garanti

Vi garanterer at enheten er fri for feil i materialer og er i tråd med det som er angitt i lover og forskrifter om forbrukervern i det landet der produktet er kjøpt, eller der forbrukeren bor. Du finner mer informasjon om rettighetene som gis av forbrukervernlovene på [zaptec.com/guarantee](http://zaptec.com/guarantee). Zaptec-produktet leveres med fem (5) års garanti. Du finner garantidokumentet på [zaptec.com/guarantee](http://zaptec.com/guarantee)

## 7. Støtte og reparasjon

Installatøren/servicepartneren er alltid første støttelinje ved problemer med installasjonen. Zaptec anbefaler på det sterkeste at installatøren har gjennomgått opplæringskurset for Zaptec Pro før Zaptec Pro-systemet installeres. Hvis du er en Zaptec-forhandler, kan du kontakte kundestøtte som angitt i forhandlerkontrakten din, eller via [zaptec.com](http://zaptec.com)



Zaptec Charger AS innhenter data fra produktet via nettverket. Du finner mer informasjon om våre retningslinjer for personvern på [zaptec.com/guarantee](http://zaptec.com/guarantee).

# Grattis till ditt köp av Zaptec Pro!

**Ett unikt norskt laddsystem. Systemet kan anslutas till alla elnät och är kompatibelt med alla typer av laddbara elfordon.\***

Zaptec Pro ger dig möjligheten att ladda ditt fordon på ett tryggt, enkelt och effektivt sätt. Laddstationen fördelar tillgänglig laddström mellan flera laddstationer.

Använd din Zaptec Pro med laddbricka eller använd dig av vår Zaptec-app för att godkänna användare för anläggningen. Detta ger dig en översikt över din laddhistorik i vår molntjänst Zaptec Portal.

som kontinuerligt får programvaruuppdateringar från vår molntjänst. Med Zaptec Pro har du en laddenhet som alltid är uppdaterad.

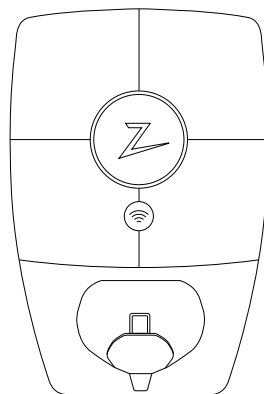
*\* Förutsatt att elfordonet stödjer anslutning till det aktuella elnätet.*



Denna användarmanual är endast avsedd för laddstationens användare. För information gällande konfiguration och installation av laddenheten, se vår installationsmanual. Den senaste versionen av installationsmanualen hittar du på [zaptec.com/support](https://zaptec.com/support). Versionsnummer för denna användarmanual hittar du på manualens sista sidan.

## Innehållsförteckning

1. Säkerhetsinstruktioner	29
2. Tekniska specifikationer	30
3. Felsökning	36
4. Kontrollera säkringarna som finns inuti laddstationen	38
5. Förvaring och underhåll	38
6. Garanti	39
7. Støtte og reparasjon	39



## 1. Säkerhetsinstruktioner



### **VARNINGS MEDDELANDE!**

Innan denna produkt tas i bruk eller underhålls, är det viktigt att noggrant läsa igenom nedanstående säkerhetsanvisningar. Underlåtenhet att följa och genomföra omnämnda anvisningar, instruktioner och tillvägagångssätt i denna manual, innebär att garantivillkoren annulleras och Zaptec Charger AS friskrivs från alla ersättningskrav.

- ! Läs dessa instruktioner noggrant och undersök utrustningen för att lära dig hur produkten fungerar innan användning.
- ! Denna utrustning får endast installeras, repareras och underhållas av kvalificerad personal.
- ! Alla gällande lokala, regionala och nationella föreskrifter måste följas vid installation, reparation eller underhåll av denna utrustning.
- ! Använd inte en skadad produkt. Se avsnittet Support och reparation för information.
- ! Använd inte förlängningsladd ihop med laddkabeln.
- ! Vidrör inte eller för inte in främmande föremål i elkontakterna/-uttagen.
- ! För aldrig in mätstickor, ledningar eller annat i snabbkoppling på laddstationen. Kontakta din elektriker för testning.
- ! Adaptrar får användas – En konverteringsadapter från EVSE-kontakten får endast användas om detta anges och har godkänts av tillverkare eller EVSE-tillverkaren.

## 2. Tekniska specifikationer

### Mekanisk och installation

Parameter	Provningsvillkor	Min	Typ	Max	Enhet
Mått			H: 392 B: 258 D: 112 mm		mm
Vikt	Inklusive bakplatta		5		kg
Höjd				2000	m
Tvårsnitt ingångskabel		2.5		10	mm <sup>2</sup>
Diameter ingångskabel		13		18.5	mm
Skyddsklass			IP54		
Ljudnivå	Med fläkten igång			47.5	dBa
Laddningsläge			Mode 3, fall B		
Mekanisk hållfasthet			IK10		
Föroreningsgrad	Installationsmiljö		4		
Stöd för ventilation	Enligt EN 61851-1 6.3.2.2		Nej		
Åtkomst	Enligt EN 61851-1 5.4		Begränsad och icke-begränsad åtkomst		

### Allmänt

Parameter	Provningsvillkor	Min	Typ	Max	Enhet
Nominell spänning (Un)	Fas-neutral	207	230	253	V
	Fas-fas	360	400	440	
Märkström (In)			32		A
Nominell frekvens			50		Hz
Strömförbrukning i standby-läge			3		W
Drifttemperatur		-30		40	°C
Maximal laddningseffekt	TN 3-fas vid 32 A		22		kW
	TN 1-fas vid 32 A		7.4		
	IT 3-fas vid 32 A (endast Norge)		12.7		
	IT 1-fas vid 32 A (endast Norge)		7.4		
Skyddsklass			I		
Överspänningskategori			III		

## Uppkoppling

Protokoll	Standarder som stöds
4G	LTE kat. M1
Wi-Fi	802.11b/g/n (2,4 GHz)
Bluetooth	Bluetooth v5.1 (BR/EDR/BLE)
Strömlinje (PLC)	HomePlug Green PHY, 10 Mbit/s
Anslut och ladda	Maskinvarustöd för ISO15118
RFID	RFID ISO/IEC 14443 A (typ A, 13,56 MHz) ISO/IEC 15693 (Mifare classic, 13,56 MHz)

## Inbyggd elmätare

Parameter	Provningsvillkor	Min	Typ	Max	Enhet
Noggrannhet	Linjespänning, ström och effektfaktor	-2		2	%
	Linjespänning, ström, effektfaktor och temperatur	-3		3	%

## Inbyggd RCCB

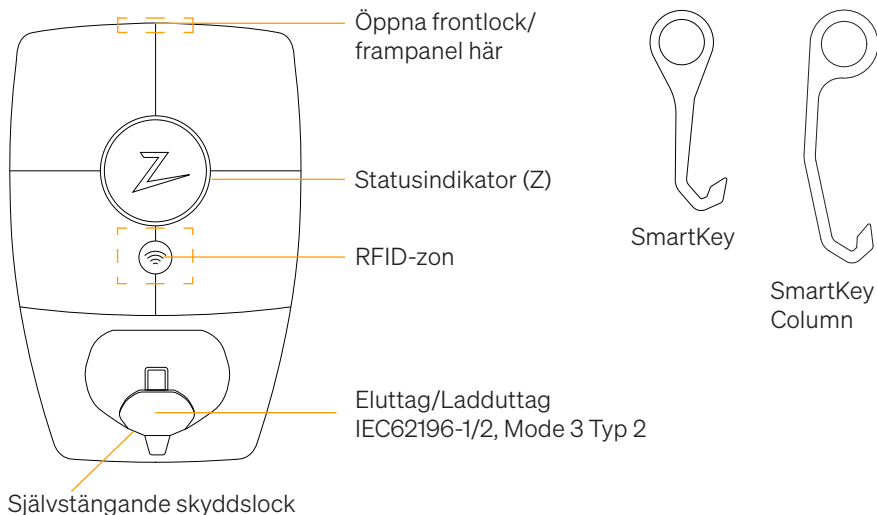
Parameter	Symbol	Min	Typ	Max	Enhet
Restström drift	$I\Delta n$		0,03		A
Driftsegenskaper			Typ B		
Kapacitet, lastbrytare	$I_m$			500	A
Kapacitet lastbrytare, restström	$I\Delta m$			500	A
Nominell kortslutningsström	$I_{nc}$			3	kA
Nominell kortslutningsrestström	$I\Delta c$			3	kA

## Inbyggd krets brytare

Parameter	Symbol	Min	Typ	Max	Enhet
Tillverkare och artikelnummer		Lovato P1 MB 3P C40			
Märkström	$I_n$		40		A
Kurva			C		
Nominell kortslutningskapacitet	$I_{cn}$			10	kA

För CE-dokumentation, se [zaptec.com/CE-documentation](http://zaptec.com/CE-documentation)

## Zaptec Pro



### Statusindikatorer på laddstationen

Laddstationens status visas i statusindikatorn (Z), med följande olika färger:

Färg	Kontinuerlig	Blinkande
GRÖN	Klar Laddning klar	Autentisering OK
BLÅ	Ansluten till ett fordon och klar för laddning	Laddar
RÖD	Fel (se avsnittet Felsökning för ytterligare detaljer)	Autentisering misslyckades (se avsnittet Felsökning för ytterligare detaljer)
GUL		Systemet startar upp Väntar på autentisering Väntar på Zaptec Portal Fordonet har ställts i kö
LILA		Inbyggd programvara uppdateras



## Kabel/Sladd



Zaptec Pro kräver ett Typ 2-uttag för att du skall kunna ladda ditt fordon

### Uppstart av laddning

1. Kontrollera att statusindikatorn (Z) lyser grönt.
2. Ta bort skyddslocket för åtkomst till eluttaget.
3. Anslut laddkontakten i Zaptec Pro-enhetens eluttag
4. Anslut laddkontakten till ditt fordon.
5. Statusindikatorn blinkar blått när laddningen har startat.



Laddningsströmmen kan variera beroende på anläggningens kapacitet och antalet aktiva laddningsstationer.

### Uppstart av laddning med autentisering

Laddning med autentisering kräver att du har registrerat en användare i Zaptec Portal och att din användare har fått åtkomstillstånd (i Zaptec Portal) för laddstationen/ anläggningen från anläggningsägaren. Laddbrickan är knuten till din användare.

För inställning, se avsnittet Samman knyta laddbricka och användare. Rekommenderad autentiseringsmetod är laddbricka.

#### **Starta upp laddning med autentisering RFID-tag/laddkort:**

1. Följ steg 1–4 i Uppstart av laddning.
5. Statusindikatorn (Z) blinkar nu gult, för att indikera att den väntar på autentisering.
6. Håll laddbrickan intill RFID-zon, se illustration i avsnittet Zaptec Pro.
7. Statusindikatorn blinkar grönt när autentiseringen är godkänd.
8. Statusindikatorn blinkar blått när laddningen har startat.

*Blinkande rött ljus i statusindikator, se avsnitt för Felsökning.*

### **Starta upp laddning med autentisering för automatisk betalningslösning/operatör**

1. Användare måste vara upprättad/aktiverad för gällande betalningslösning/operatör.
2. Följ anvisningen från gällande betalningslösning/operatör för autentisering och uppstart av laddning.

### **Avsluta laddning**

1. För att avbryta laddprocessen: Avsluta laddningen enligt rekommendation i fordonets användarhandbok.
2. Koppla ur laddkontakten från fordonet.
3. Koppla ur laddkontakten från laddstationen.
4. Montera skyddslocket över ladduttaget för att begränsa exponeringen för damm och regn.

### **Samman knyta laddbricka och användare**

Zaptec Pro stödjer de vanligaste laddbrickorna (Mifare Classic). Genom visuellt läsbar kod kan denna läggas in i Zaptec Portal eller genom att skanna laddbrickan med laddstationen, såsom beskrivs nedan. Din användarprofil måste ha åtkomst till den anläggning du vill använda. Detta måste göras av administratör/anläggningsägare i Zaptec Portal.

1. Ladda ned Zaptec-appen från App Store/Google Play.
2. Registrera dig som användare och logga in på Zaptec-appen.
3. Gå till meny, användarprofil och lägg till nytt laddkort, följ instruktionerna från Zaptec-appen.

### **Styra och övervaka laddstationen (Zaptec Portal)**

I Zaptec Portal kan du logga in för att se alla dina laddstationer och alla de laddstationer för vilka du är registrerad användare. Om du är anläggningsägare kan du övervaka all förbrukning och du kan använda denna information till att fördela elkostnaden på ett rättvist sätt. Installatören eller anläggningsägaren måste lägga till dig som användare för anläggningen för att du skall kunna se informationen.

Logga in och registrera dig som ny användare på <https://portal.zaptec.com>

### **Lägga till användare för anläggningen**

Anläggningsägare kan lägga till anläggningsanvändare genom att gå in under «åtkomstillstånd». Här kan nya användare för anläggningen läggas till och bjudas in samt användare tas bort från anläggningen. Detta förutsätter att autentisering (användarkontroll) är aktiverad på anläggningen.

## Låsa laddkabeln till laddstationen

Laddkabeln kan låsas permanent till laddstationen, aktiveras via Zaptec-appen.

1. Logga in på Zaptec-appen (laddas ned från App Store/Google Play).
2. Gå till inställningar och välj önskad laddstation.
3. Knappa in PIN-kod för aktuell laddstation och aktivera Lås kabel till denna laddstation.

## Inställning av ljusstyrka för statusindikator

- Logga in på Zaptec-appen.
- Klicka på kugghjulet överst till höger på appens förstasida
- Välj laddstation på vilken du vill ändra inställningar
- Knappa in PIN-koden för laddstationen
- Ljusstyrkan kan ställas in genom att justera knappen under «Ljusstyrka för statusindikator»

## Avläsning felkoder

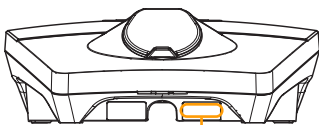
- Logga in på Zaptec-appen.
- Klicka på kugghjulet överst till höger på appens förstasida
- Välj laddstation från vilken du vill avläsa felkod
- När appen har anslutits till laddstationen kommer ett rött fält att visas, om laddaren har aktiva felkoder. Klicka på detta fält för att visa detaljer om de aktiva felkoderna.

### 3. Felsökning

Varningsmeddelande/Felmeddelande visas i Zaptec Portal /Zaptec App.

<b>Problem</b>	<b>Lösning</b>
Kan inte logga in på Zaptec Portal	Skapa nytt/Återupprätta lösenord genom att klicka på «Glömt lösenord»
Kan inte skapa anläggning/installation i Zaptec Portal	Kontakta Zaptec:s support för att få åtkomstillstånd att upprätta anläggningar.
Laddstationen är inte online, 4G-installation	<ul style="list-style-type: none"> <li>• Se till att laddstationen inte täcks av något.</li> <li>• Testa täckningen på installationsområdet med din egen mobil. För noggrann mätning, använd mobil med Telenor SIM.</li> </ul>
Laddstation är inte ansluten till nätet, PLC-anläggning	<ul style="list-style-type: none"> <li>• Kontrollera nätverksinstallationen på router eller modem.</li> <li>• Kontrollera att internet fungerar genom att ansluta datorn direkt till router eller modem.</li> <li>• Inte konfigurerad.</li> <li>• Kontrollera att PLC-modul är installerad i enlighet med kopplingsschema och på samma L1 och N som laddstationen(erna)</li> </ul>
Laddstation är inte ansluten till nätet, WiFi-anläggning	<ul style="list-style-type: none"> <li>• Kontrollera nätverksinstallationen på router eller modem.</li> <li>• Kontrollera att internet fungerar genom att ansluta datorn direkt till router eller modem.</li> <li>• Koppla ur alla andra enheter som är anslutna till WiFi och som kan försämra bredbandshastigheten.</li> <li>• Kontrollera att SSID och lösenord för WiFi är korrekt.</li> <li>• Säkerställ att 2,4 GHz är aktiverat, så att Zaptec Pro får nätverksanslutning. Se Anläggnings-/Installationskrav på sidan 11.</li> <li>• Ange SSID och lösenord manuellt genom att välja «Annat» i nätverkslistan.</li> </ul>
Laddningen startar inte	Kontrollera att användarprofilen har åtkomstillstånd att utföra laddning på laddstationen.
Laddstationen har ingen strömförsörjning	<ul style="list-style-type: none"> <li>• Följ instruktionerna i avsnittet «Kontrollera säkringen som finns inuti laddstationen»</li> <li>• Kontrollera huvudsäkringen för anläggningen</li> </ul>

Färg	Betydelse
INGET LJUS	Laddstationen har inte aktiverats i Zaptec Portal, inte fått strömförsörjning från strömkretsen, felanslutning/felkoppling eller så har det uppstått ett produktfel. Kontrollera uppströmsskydd i strömfördelningsskåpet.
LILA	Uppdateras inte under laddning.
GRÖN	<ul style="list-style-type: none"> <li>Kontrollera att laddkabeln är ordentligt ansluten till laddstationen.</li> <li>Kontrollera om fordonet är konfigurerat för att omedelbart påbörja laddningen.</li> </ul>
BLÅ	<ul style="list-style-type: none"> <li>Kommunikation pågår mellan laddstation och fordon.</li> <li>Kontrollera om fordonet är konfigurerat för att omedelbart påbörja laddningen.</li> </ul>
RÖD	<p>Blinkande rött ljus</p> <ul style="list-style-type: none"> <li>Autentisering misslyckades – kontrollera att RFID-taggen/betalkortet är ansluten/anslutet till din användarprofil.</li> <li>Autentisering misslyckades – kontrollera i Zaptec Portal att din användare har åtkomstillstånd att ladda på gällande laddstation och/eller anläggning.</li> </ul> <p>Kontinuerligt rött ljus</p> <ul style="list-style-type: none"> <li>Koppla ur laddkabeln. Om statusindikatorn lyser grönt, så kan du ansluta laddkabeln igen. Om laddningen inte startar och indikatorn lyser rött igen, indikerar det att det kan ha uppstått ett tekniskt fel i kabel eller fordon.</li> <li>Om statusindikator-lampan inte lyser grönt efter att laddkabeln är urkopplad, skall du kontrollera säkringarna, såsom beskrivs i avsnittet «Kontrollera säkringarna som finns inuti laddstationen».</li> <li>Autentisering misslyckades – kontrollera att RFID-taggen/betalkortet är ansluten/anslutet till din användarprofil.</li> </ul>



Serienummer  
exempelvis: ZPR123456

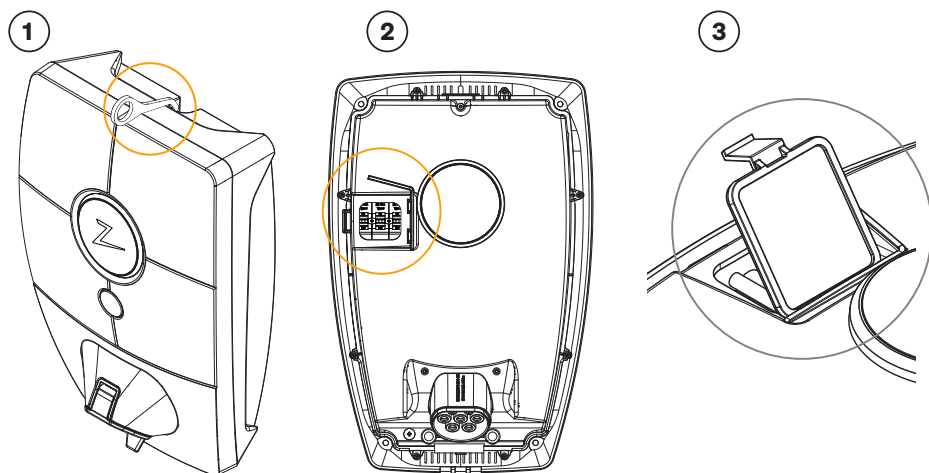


Om laddstationen har frånkopplats från elnätet, tar det cirka 2–3 minuter innan laddstationen startar upp igen.

## 4. Kontrollera kretsbrytaren i laddstationen

1. Ta bort frontkåpan genom att lossa den med specialverktyget SmartKey\* som medföljde laddstationen, och ta av den.
2. Kontrollera att kretsbrytarna i kretsbrytarfönstret inte har löst ut (alla ska vara vända uppåt).
3. Om någon av kretsbrytarna har löst ut tar du bort kåpan över kretsbrytarna med hjälp av snäpplocket och för upp kretsbrytaren till det övre läget igen. Installera kåpan över kretsbrytarna enligt beskrivningen under punkt 2 och snäpp locket på plats.

\* Om laddstationen är monterad på en Zaptec-kolonn måste du använda en SmartKey-kolonn (medföljer kolonnen) för att komma åt laddstationen.



## 5. Förvaring och underhåll

Produkten måste lagras på en sval och torr plats. Skyddskåpan måste alltid vara monterad när produkten inte används.

Följande periodiska underhåll rekommenderas:

- Torka av laddstationen med en fuktig trasa.
- Se till att det inte finns några främmande föremål i laddningskontakten.
- Kontrollera att det inte finns några fysiska skador på laddstationen.

Regelbundna kontroller bör göras på alla publika installationer i enlighet med lokal lagstiftning.

## 6. Garanti

Vi garanterar att enheten är fri från väsentliga fel och uppfyller gällande konsumentskyddslagar och bestämmelser i landet där produkten har köpts eller där konsumenten är bosatt. Mer information om dina rättigheter enligt konsumentlagstiftningen finns på [zaptec.com/guarantee](http://zaptec.com/guarantee). Din Zaptec-produkt omfattas av fem (5) års garanti. Du hittar garantidokumentet på [zaptec.com/guarantee](http://zaptec.com/guarantee)

## 7. Støtte og reparasjon

Installationsteknikern/servicepartnern är alltid första supportlinjen vid problem med installationen. Zaptec rekommenderar starkt att installationsteknikern går återförsäljarkursen för Zaptec Pro före installation av ett Zaptec Pro-system. Om du är Zaptec-återförsäljare kontaktar du supporten enligt ditt återförsäljaravtal eller via [zaptec.se](http://zaptec.se).



Zaptec Charger AS inhämtar data från produkten via nätverket. Du hittar mer information om våra riktlinjer gällande integritet, persondata och sekretess på [zaptec.com/guarantee](http://zaptec.com/guarantee).

# Herzlichen Glückwunsch zum Kauf einer Zaptec Pro!

**Ein norwegisches Ladesystem. Das System ist mit allen Stromnetzen und mit allen Arten von wiederaufladbaren Fahrzeugen kompatibel.\***

Mit Zaptec Pro können Sie Ihr Fahrzeug sicher, einfach und effizient aufladen. Die Ladestation verteilt den verfügbaren Ladestrom an alle Ladestationen.

Nutzen Sie Ihre Zaptec Pro mit einem Ladepass oder über unsere Zaptec App, um Benutzer in der Installation zu genehmigen. Über unseren cloudbasierten Service (Zaptec Portal) erhalten Sie so einen Überblick über Ihre Ladehistorie.

Beim Kauf von Zaptec Pro haben Sie eine Ladestation erworben, die regelmässig Softwareupdates von unserem cloudbasierten Dienst erhält, um sicherzustellen, dass Ihr Ladegerät immer aktualisiert wird.

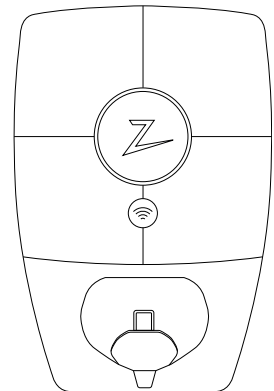
*\* Vorausgesetzt, das Fahrzeug unterstützt den betreffenden Stromnetztyp.*



Diese Bedienungsanleitung ist nur für Benutzer der Ladestation gedacht. Informationen zum Konfigurieren und Einrichten des Ladegeräts finden Sie in unserem Installationshandbuch. Die neueste Version dieses Installationshandbuchs finden Sie auf [zaptec.com/support](https://zaptec.com/support). Die Versionsnummer für dieses Benutzerhandbuch steht auf der letzten Seite.

## Inhaltsverzeichnis

1. Sicherheitshinweise	41
2. Technische Spezifikationen	42
3. Fehlerbehebung	48
4. Überprüfen der Sicherungen in der Ladestation	50
5. Lagerung und Wartung	50
6. Garantie	51
7. Support und Reparaturen	51





## 1. Sicherheitshinweise



### **WARNUNG!**

Bevor Sie dieses Produkt verwenden oder warten, ist es wichtig, die folgenden Sicherheitshinweise zu lesen. Wenn Sie nicht alle spezifizierten Anweisungen und Verfahren befolgen und umsetzen, erlischt die Garantie und Zaptec Charger AS ist nicht haftbar für jegliche Schadensersatzansprüche.

- ! Lesen Sie diese Hinweise sorgfältig durch und prüfen Sie das Gerät, um sich vor der Verwendung mit dem Produkt vertraut zu machen.
- ! Dieses Gerät darf nur von qualifiziertem Personal installiert, repariert und gewartet werden.
- ! Bei der Installation, Reparatur und Wartung dieses Gerätes müssen alle geltenden lokalen, regionalen und nationalen Vorschriften eingehalten werden.
- ! Verwenden Sie dieses Produkt nicht, wenn es beschädigt ist. Weitere Informationen finden Sie im Abschnitt Support and Reparaturen.
- ! Verwenden Sie kein Verlängerungskabel für das Ladekabel.
- ! Berühren Sie die Stecker nicht und stecken Sie keine Fremdkörper hinein.
- ! Führen Sie keine Messstifte, Drähte oder andere Gegenstände in die Schnellverschlüsse der Ladestation ein. Wenden Sie sich zum Testen an Ihren Elektriker.
- ! Elektrotechnisch zugelassene und voll kompatible Adapter sind zulässig – Ein Umrüstadapter für EVSE-Stecker darf nur dann verwendet werden, wenn dies vom Fahrzeug- oder EVSE-Hersteller ausdrücklich spezifiziert und genehmigt wurde.

## 2. Technische Spezifikationen

### Mechanik und Montage

Parameter	Testbedingungen	Min.	Typ	Max.	Einheit
Abmessungen			H: 392 B: 258 T: 112 mm		mm
Gewicht	Inklusive Rückplatte		5		kg
Höhe				2000	m
Eingangskabelquerschnitt		2.5		10	mm <sup>2</sup>
Eingangskabeldurchmesser		13		18.5	mm
Schutzart			IP54		
Geräuscentwicklung	Bei laufendem Lüfter			47.5	dBa
Lademodus		Mode 3, Gehäuse B			
Mechanische Festigkeit		IK10			
Grad der Verschmutzung	Installations- umgebung	4			
Halterung für Belüftung	Gemäß EN 61851-1 6.3.2.2	Nein			
Zugang	Gemäß EN 61851-1 5.4	Beschränkter und uneingeschränkter Zugang			

### Allgemeines

Parameter	Testbedingungen	Min.	Typ	Max.	Einheit
Nennspannung (Un)	Phase-Nullleiter	207	230	253	V
	Phase-Phase	360	400	440	
Nennstrom (In)			32		A
Nennfrequenz			50		Hz
Stromverbrauch in Bereitschaft			3		W
Umgebungstemperatur im Betrieb		-30		40	°C
Maximale Ladeleistung	TN, 3-phasig, 32 A		22		kW
	TN, 1-phasig, 32 A		7.4		
	IT, 3-phasig, 32 A (nur Norwegen)		12.7		
	IT, 1-phasig, 32 A (nur Norwegen)		7.4		
Schutzklasse			I		
Überspannungskategorie			III		

## Konnektivität

Protokoll	Unterstützte Standards
4G	LTE Cat M1
WLAN	802,11 b/g/n (2,4 GHz)
Bluetooth	Bluetooth v5.1 (BR/EDR/BLE)
Powerline (PLC)	HomePlug Green PHY, 10 Mbit/s
Plug and charge	Hardwareunterstützung für ISO15118
RFID	RFID ISO/IEC 14443 A (Typ A, 13,56 MHz) ISO/IEC 15693 (Mifare classic, 13,56 MHz)

## Integrierter Energiezähler

Parameter	Testbedingungen	Min.	Typ	Max.	Einheit
Genauigkeit	Netzspannung, Strom und Leistungsfaktor	-2		2	%
	Netzspannung, Strom, Leistungs- faktor und Temperatur	-3		3	%

## Integrierter RCCB

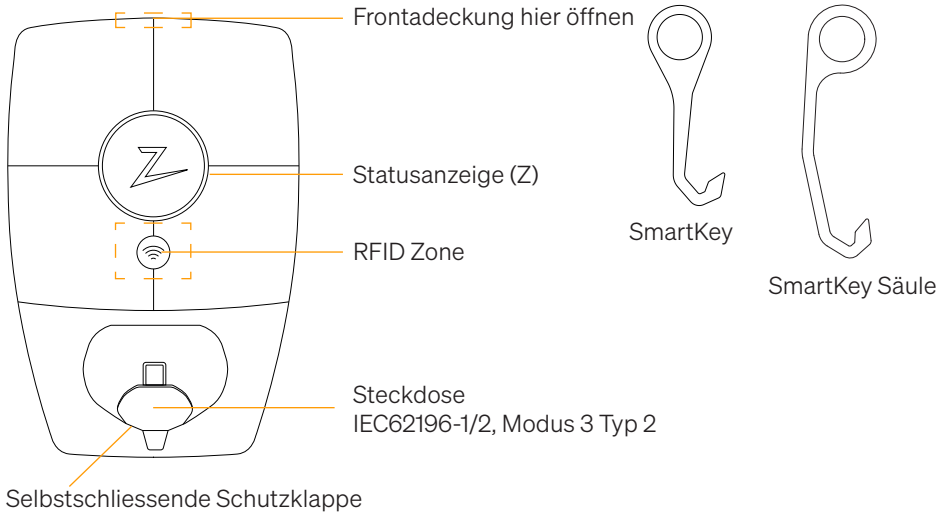
Parameter	Symbol	Min.	Typ	Max.	Einheit
Restbetriebsstrom	$I\Delta n$		0,03		A
Betriebseigenschaften			Typ B		
Ein- und Ausschalt- vermögen	$I_m$			500	A
Restliches Ein- und Ausschaltvermögen	$I\Delta m$			500	A
Bedingter Nenn- Kurzschlussstrom	$I_{nc}$			3	kA
Bedingter Bemessungs- restkurzschlussstrom	$I\Delta c$			3	kA

## Integrierter Leistungsschalter

Parameter	Symbol	Min.	Typ	Max.	Einheit
Hersteller und Teilenummer		Lovato P1 MB 3P C40			
Nennstrom	$I_n$		40		A
Kurve			C		
Nenn-Kurzschluss- Ausschaltvermögen	$I_{cn}$			10	kA

Die CE-Dokumentation finden Sie unter [zaptec.com/CE-documentation](http://zaptec.com/CE-documentation)

## Zaptec Pro



### Statusanzeigen an der Ladestation

Der Status der Ladestation wird durch die Statusanzeige (Z) in den folgenden Farben angezeigt:

Farbe	Durchgehend	Blinkt
GRÜN	Bereit Ladevorgang abgeschlossen	Authentifizierung OK
BLAU	Mit einem Fahrzeug verbunden und bereit zum Laden	Laden
ROT	Fehler (weitere Informationen finden Sie im Abschnitt Fehlerbehebung)	Authentifizierung fehlgeschlagen (weitere Informationen finden Sie im Abschnitt Fehlerbehebung)
GELB		Inbetriebnahme des Systems Warten auf Authentifizierung Warten auf Zaptec Portal Fahrzeug zur Warteschlange hinzugefügt
LILA		Aktualisierung der Firmware

## Kabel



Zaptec Pro benötigt eine Ladebuchse vom Typ 2, damit Sie aufladen können.

### Beginn des Ladevorgangs

1. Überprüfen, ob die Statusanzeige (Z) grün leuchtet.
2. Schutzkappe abnehmen, um Zugang zur Ladebuchse zu erhalten.
3. Ladestecker in den Zaptec Pro einstecken.
4. Ladestecker in Ihr Fahrzeug einstecken.
5. Die Statusanzeige blinkt blau, sobald der Ladevorgang begonnen hat.



Der Ladestrom ist abhängig von der Kapazität Ihrer Installation und der Anzahl der aktiven Ladestationen.

### Beginn des Ladevorgangs mit Authentifizierung

Für das Laden mit Authentifizierung müssen Sie ein Benutzerprofil über das Zaptec Portal registriert haben und Ihr Benutzerprofil (über das Zaptec Portal) muss Zugang zur Ladestation / Einrichtung erhalten haben. Der Ladepass ist mit Ihrem Benutzer verknüpft.

Weitere Informationen zum Einrichten finden Sie im Abschnitt Verbinden eines Ladepasses mit Ihrem Benutzer. Die empfohlene Authentifizierungsmethode ist die Verwendung eines Ladepasses.

#### **Starten Sie das Laden mit einer Tag- / Ladekarte mit Authentifizierung:**

1. Befolgen Sie die Schritte 1–4 in Beginn des Ladevorgangs.
5. Die Statusanzeige (Z) blinkt nun gelb, um anzuzeigen, dass sie auf die Authentifizierung wartet.
6. Halten Sie den Ladepass an die RFID-Zone; siehe Abbildung im Abschnitt Zaptec Pro.
7. Die Statusanzeige blinkt grün, sobald die Authentifizierung genehmigt wurde.
8. Die Statusanzeige blinkt blau, sobald der Ladevorgang begonnen hat.

*Wenn die Statusanzeige rot blinkt, finden Sie weitere Informationen im Abschnitt Fehlerbehebung.*

### **Starten des Ladevorgangs mit Authentifizierung über automatischen Zahlungsdienstleister / Ladenetzbetreiber**

1. Der Benutzer muss angelegt und für den entsprechenden Zahlungsdienstleister / Ladenetzbetreiber aktiviert werden.
2. Befolgen Sie die Anweisungen des entsprechenden Zahlungsdienstleisters / Ladenetzbetreibers zur Authentifizierung und zum Beginn des Ladevorgangs.

### **Stoppen des Ladevorgangs**

1. Unterbrechung des Ladevorgangs: Den Ladevorgang gemäss den Empfehlungen im Benutzerhandbuch des Fahrzeugs anhalten.
2. Den Ladestecker vom Fahrzeug trennen.
3. Den Ladestecker von der Ladestation trennen.
4. Die Schutzklappe auf der Ladebuchse anbringen, um diese vor Staub und Regen zu schützen.

### **Verbinden eines Ladepasses mit Ihrem Benutzer**

Zaptec Pro unterstützt die am häufigsten verwendeten Ladepässe (Mifare Classic). Wenn Sie einen optisch lesbaren Code haben, kann dieser über das Zaptec Portal oder durch Scannen des Ladepasses über die Ladestation wie unten beschrieben hinzugefügt werden. Ihr Benutzerprofil muss Zugriff auf die Installation haben, die Sie verwenden möchten. Dies muss vom Administrator / Inhaber der Installation im Zaptec Portal erfolgen.

1. Zaptec App aus dem App Store / Google Play herunterladen.
2. Sich als Benutzer registrieren und in die Zaptec App einloggen.
3. Zum Menü gehen, Benutzerprofil auswählen und eine neue Ladekarte hinzufügen. Die Anweisungen in der Zaptec App befolgen.

### **Überwachung der Ladestation (Zaptec Portal)**

Sie können sich über das Zaptec Portal einloggen, um eine Übersicht über all Ihre Ladevorgänge und Ladestationen zu erhalten, für die Sie registriert sind. Wenn Sie Inhaber einer Installation sind, können Sie die gesamte Nutzung überwachen und diese Informationen zur fairen Aufteilung von Stromkosten verwenden. Die Installation oder der Inhaber der Installation muss Sie als Benutzer der Installation hinzufügen, damit Sie die Informationen sehen können.

Melden Sie sich an oder registrieren Sie sich als neuer Benutzer unter <https://portal.zaptec.com>

## Hinzufügen von Benutzern zur Installation

Der Inhaber der Installation kann unter ‚Berechtigungen‘ Benutzer zum System hinzufügen. Hier können neue Benutzer hinzugefügt, eingeladen oder aus dem System entfernt werden. Dies setzt voraus, dass die Authentifizierung (Benutzersteuerung) bei der Installation aktiviert wurde.

## Verriegelung des Ladekabels an der Ladestation

Das Ladekabel kann dauerhaft an der Ladestation verriegelt werden. Diese Funktion wird über die Zaptec App aktiviert.

1. In der Zaptec App einloggen (kann im App Store / Google Play heruntergeladen werden).
2. Zu den Einstellungen gehen und die gewünschte Ladestation auswählen.
3. Den PIN-Code der entsprechenden Ladestation eingeben, Kabel verriegeln und für diese Ladestation aktivieren.

## Festlegen der Beleuchtungsstärke für die Statusanzeige

- In die Zaptec App einloggen.
- Das Zahnrad oben rechts auf der Startseite der App anklicken.
- Die Ladestation auswählen, für die Sie die Einstellungen ändern möchten.
- Den PIN-Code für die Ladestation eingeben.
- Die Lichtstärke kann mit dem Schieberegler unter ‚Lichtstärke für Statusanzeige‘ eingestellt werden.

## Lesen von Fehlercodes

- In die Zaptec App einloggen.
- Das Zahnrad oben rechts auf der Startseite der App anklicken.
- Die Ladestation auswählen, für die Sie den Fehlercode anzeigen möchten.
- Sobald die App mit der Ladestation verbunden ist, wird ein rotes Feld angezeigt, wenn das Ladegerät aktive Fehlercodes hat. Klicken Sie auf dieses Feld, um die Details der aktiven Fehlercodes anzuzeigen.

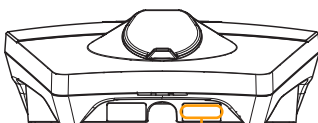
### 3. Fehlerbehebung

Warnungen / Fehlermeldungen im Zaptec Portal / Zaptec App.

<b>Problem</b>	<b>Lösung</b>
Anmeldung im Zaptec Portal nicht möglich	Passwort durch Klick auf ‚Passwort vergessen‘ zurücksetzen.
Installation kann nicht über das Zaptec Portal erstellt werden	Zaptec Support kontaktieren, um Zugang zum Erstellen von Installationen zu erhalten.
Die Ladestation ist nicht online, 4G-Installation	<ul style="list-style-type: none"> <li>• Stellen Sie sicher, dass die Ladestation durch nichts verdeckt ist.</li> <li>• Testen Sie mit Ihrem eigenen Mobiltelefon, ob am Aufstellungsort ausreichend Netzempfang vorhanden ist. Zur genauen Messung muss ein Mobiltelefon mit Telenor SIM verwendet werden.</li> </ul>
Die Ladestation ist nicht online, SPS-Installation	<ul style="list-style-type: none"> <li>• Netzwerkeinrichtung auf dem Router oder Modem überprüfen.</li> <li>• Überprüfen, ob das Internet funktioniert, indem der Computer direkt mit dem Router oder Modem verbunden wird.</li> <li>• Nicht konfiguriert</li> <li>• Überprüfen, ob das SPS-Modul gemäss dem Schaltplan und auf demselben L1 und N wie die Ladestation(n) installiert wurde.</li> </ul>
Die Ladestation ist nicht online, WLAN-Installation	<ul style="list-style-type: none"> <li>• Netzwerkeinrichtung auf dem Router oder Modem überprüfen.</li> <li>• Überprüfen, ob das Internet funktioniert, indem der Computer direkt mit dem Router oder Modem verbunden wird.</li> <li>• Andere Geräte trennen, ‚mit dem WLAN verbunden sind, die die Breitbandgeschwindigkeit verzögern können.</li> <li>• Überprüfen, ob die SSID und das Passwort für das WLAN korrekt sind.</li> <li>• Sicherstellen, dass 2,4 GHz aktiviert ist, damit Zaptec Pro eine Netzwerkverbindung erhält. Siehe Installationsanforderungen, Seite 11.</li> <li>• SSID und Passwort manuell eingeben, durch Auswahl von Sonstiges in der Netzwerkliste.</li> </ul>
Ladevorgang beginnt nicht	Überprüfen, ob das Benutzerprofil Zugriff auf die Ladestation hat.
Ladestation wird nicht mit Strom versorgt	<ul style="list-style-type: none"> <li>• Anweisungen im Abschnitt ‚Überprüfen der Sicherungen in der Ladestation‘ befolgen</li> <li>• Hauptsicherung in der Installation überprüfen</li> </ul>



Farbe	Bedeutung
KEIN LICHT	Ladestation wurde im Zaptec Portal nicht aktiviert, kein Strom aus dem Stromkreis, falscher Anschluss oder Produktfehler. Seriellen Schutz im Verteilerschrank überprüfen.
LILA	Während des Ladevorgangs nicht aktualisiert.
GRÜN	<ul style="list-style-type: none"> <li>Überprüfen, ob das Ladekabel korrekt in die Ladestation gesteckt wurde.</li> <li>Überprüfen, ob das Fahrzeug so konfiguriert wurde, dass der Ladevorgang sofort beginnt.</li> </ul>
BLAU	<ul style="list-style-type: none"> <li>Kommunikation findet zwischen der Ladestation und dem Fahrzeug statt.</li> <li>Überprüfen, ob das Fahrzeug so konfiguriert ist, dass der Ladevorgang sofort beginnt.</li> </ul>
ROT	<p>Blinkendes rotes Licht</p> <ul style="list-style-type: none"> <li>Authentifizierung fehlgeschlagen – Überprüfen, ob die RFID-Tag- / Ladekarte mit Ihrem Benutzerprofil verbunden ist.</li> <li>Authentifizierung fehlgeschlagen – Im Zaptec-Portal überprüfen, ob Ihr Benutzer Zugriff auf die Ladestation und / oder die betreffende Installation hat.</li> </ul> <p>Ständiges rotes Licht</p> <ul style="list-style-type: none"> <li>Ladekabel trennen. Wenn die Statusanzeige grün leuchtet, kann das Ladekabel wieder angeschlossen werden. Wenn das Laden nicht startet und die Anzeige wieder rot leuchtet, kann ein Ladefehler am Ladekabel oder Fahrzeug vorliegen.</li> <li>Wenn die Statusanzeige nach dem Trennen des Ladekabels nicht grün wird, müssen die Sicherungen überprüft werden, wie im Kapitel 'Überprüfen der Sicherungen in der Ladestation' beschrieben.</li> <li>Authentifizierung fehlgeschlagen – Überprüfen, ob die RFID-Tag- / Ladekarte mit Ihrem Benutzerprofil verbunden ist.</li> </ul>



Seriennummer  
z. B. ZPR123456

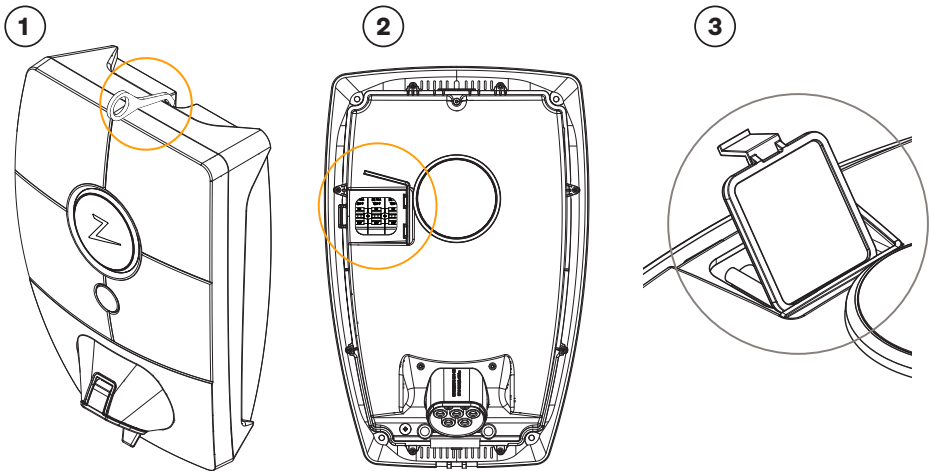


Wenn die Ladestation vom Stromnetz getrennt wurde, dauert es 2 bis 3 Minuten, bis diese wieder in Betrieb geht.

## 4. Überprüfen des Leistungsschalters in der Ladestation

1. Entfernen Sie die vordere Abdeckung mit dem SmartKey\* Spezialwerkzeug, das mit der Ladestation geliefert wird, und nehmen Sie sie ab
2. Vergewissern Sie sich im Sichtfenster, dass die Leistungsschalter nicht ausgelöst haben (die Hebel sollten alle nach oben zeigen).
3. Wenn einer der Leistungsschalter ausgelöst wurde, lösen Sie die Schalter-Schutzabdeckung und schalten Sie die Leistungsschalter wieder ein. Passen Sie die Abdeckung der Leistungsschalter wie in Schritt zwei beschrieben an und lassen Sie die Schutzabdeckung einrasten.

\* Wenn die Ladestation an einer Zaptec-Säule montiert ist, verschaffen Sie sich mit Säulen-SmartKey (im Lieferumfang der Säule enthalten) Zugang zur Ladestation.



## 5. Lagerung und Wartung

Das Gerät muss an einem kühlen, trockenen trockenen und vor Sonneneinstrahlung geschützten Ort aufbewahrt werden. Die Schutzabdeckung muss immer angebracht werden, wenn das Gerät nicht verwendet wird.

Folgende regelmäßige Wartung wird empfohlen:

- Wischen Sie die Ladestation mit einem feuchten Tuch ab.
- Stellen Sie sicher, dass sich keine Fremdkörper im Ladeanschluss befinden.
- Vergewissern Sie sich, dass die Ladestation keine externen Schäden aufweist.

Alle öffentlich zugänglichen Anlagen sollten in Übereinstimmung mit den lokalen Rechtsvorschriften regelmäßig überprüft werden. Verordnungen durchgeführt werden.

## 6. Garantie

Wir garantieren, dass das Gerät keine Materialfehler aufweist und den geltenden Verbraucherschutzgesetzen und -vorschriften in dem Land entspricht, in dem es gekauft wurde oder der Verbraucher seinen Wohnsitz hat. Informationen zum Datenschutz finden Sie unter [zaptec.com/guarantee](https://zaptec.com/guarantee). Ihr Zaptec-Produkt wird mit einer Garantie von fünf (5) Jahren geliefert. Das Garantiedokument und die Garantiebedingungen finden Sie unter [zaptec.com/guarantee](https://zaptec.com/guarantee)

## 7. Support und Reparaturen

Unsere Installationstechniker/Servicepartner stehen Ihnen bei Problemen mit der Installation gerne hilfreich zur Seite. Zaptec empfiehlt allen Installationstechnikern dringend, eine Schulung für Zaptec Pro zu absolvieren, bevor sie Zaptec Pro-Systeme installieren. Als Zaptec-Händler können Sie jederzeit gemäß Ihrem Partnervertrag den Support kontaktieren oder sich an [zaptec.com](https://zaptec.com) wenden.



Zaptec Charger AS sammelt Daten aus dem Produkt über das Netzwerk. Weitere Informationen zu unseren Datenschutzrichtlinien finden Sie unter [zaptec.com/guarantee](https://zaptec.com/guarantee).

# Nous vous remercions d'avoir fait l'acquisition d'une Zaptec Pro.

**Un système de recharge norvégien. Ce système est compatible avec tous les réseaux électriques et avec tous les types de véhicules rechargeables.\***

Zaptec Pro vous permet de recharger votre véhicule en toute sécurité, simplement et efficacement. La borne de recharge répartit le courant de charge disponible entre un certain nombre de bornes de recharge.

Utilisez votre Zaptec Pro avec une carte de recharge ou via notre application Zaptec pour autoriser l'accès aux utilisateurs. Vous obtiendrez ainsi un aperçu de votre historique de facturation via notre service sur le cloud (portail Zaptec).

Lorsque vous faites l'acquisition de Zaptec Pro, vous achetez une borne de recharge qui reçoit régulièrement des mises à jour logicielles de notre service sur le cloud afin de vous garantir que votre borne de recharge est toujours à jour.

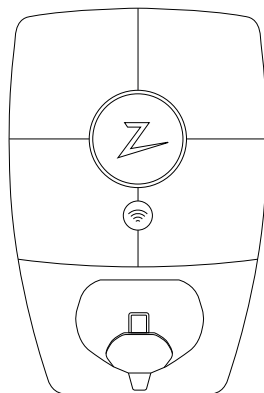
*\* À condition que le véhicule soit compatible avec le type de réseau électrique concerné.*



Ce manuel d'utilisation est destiné exclusivement aux utilisateurs de la borne de recharge. Pour en savoir plus sur la procédure de configuration et d'installation de la borne de recharge, nous vous invitons à consulter notre manuel d'installation. La version la plus récente de ce manuel d'installation est disponible sur [zaptec.com/support](https://zaptec.com/support). Le numéro de version de ce manuel d'utilisation est indiqué à la dernière page.

## Table des matières

1. Consignes de sécurité	53
2. Caractéristiques techniques	54
3. Dépannage	60
4. Contrôle du disjoncteur dans la borne de recharge	62
5. Stockage et entretien	62
6. Garantie	63
7. Assistance et réparations	63



## 1. Consignes de sécurité



### **AVERTISSEMENT !**

Avant d'utiliser ou de procéder à l'entretien de ce produit, il est impératif de prendre connaissance des consignes de sécurité suivantes. La non-observation et la non-mise en œuvre de toutes les prescriptions et procédures annule toute garantie et libère la société Zaptec Charger AS de toute responsabilité et de toute réclamation.

- ! Nous vous invitons à lire attentivement et dans leur intégralité ces instructions et à examiner l'équipement afin de vous familiariser avec ce produit avant de l'utiliser.
- ! L'installation, la réparation et l'entretien de cet équipement ne doivent être confiés qu'à un personnel qualifié.
- ! Toutes les réglementations locales, régionales et nationales applicables doivent être respectées pour l'installation, la réparation et l'entretien de cet équipement.
- ! N'utilisez pas ce produit s'il présente des dommages. Reportez-vous à la section Assistance et Réparations pour obtenir plus d'informations.
- ! Il ne faut pas utiliser de rallonge pour le câble de recharge.
- ! Ne touchez pas aux fiches et n'y introduisez pas d'objets étrangers.
- ! N'insérez pas de broches de mesure, de fils ou tout autre objet dans le raccord rapide de la borne de recharge. Veuillez contacter votre électricien pour effectuer les tests.
- ! Les adaptateurs sont autorisés – Un adaptateur de ne doit être utilisé que s'il est spécifié et approuvé par le constructeur du véhicule ou le fabricant de la prise.

## 2. Caractéristiques techniques

### Propriétés mécaniques et installation

Paramètre	Condition de test	Min.	Type	Max.	Unités
Dimensions			H : 392, I : 258, P : 112 mm		mm
Poids	Y compris la plaque arrière		5		kg
Altitude				2000	m
Section du câble d'entrée		2.5		10	mm <sup>2</sup>
Diamètre du câble d'entrée		13		18.5	mm
Degré de protection			IP54		
Émission sonore	Avec ventilateur en marche			47.5	dBa
Mode de recharge		Mode 3, cas B			
Résistance mécanique		IK10			
Degré de pollution	Environnement d'installation	4			
Support de ventilation	Conforme à la norme EN 61851-1 6.3.2.2	Non			
Accès	Conforme à la norme EN 61851-1 5.4	Accès restreint et non restreint			

### Généralités

Paramètre	Condition de test	Min.	Type	Max.	Unités
Tension nominale (Un)	Phase-Neutre	207	230	253	V
	Phase-Phase	360	400	440	
Courant nominal (In)			32		A
Fréquence nominale			50		Hz
Consommation en veille			3		W
Température de fonctionnement		-30		40	°C
Puissance de recharge maximale	TN triphasé @ 32 A		22		kW
	TN monophasé @ 32 A		7.4		
	IT triphasé @ 32 A (Norvège uniquement)		12.7		
	IT monophasé @ 32 A (Norvège uniquement)		7.4		
Classe de protection			I		
Catégorie de surtension			III		

## Connectivité

Protocole	Standards pris en charge
4G	LTE Cat M1
Wi-Fi	802.11b/g/n (2,4 GHz)
Bluetooth	Bluetooth v51 (BR/EDR/BLE)
Courants porteurs en ligne (CPL)	HomePlug Green PHY, 10 Mbit/s
Plug & charge	Compatibilité matérielle pour ISO15118
RFID	ISO/CEI 14443 A (Type A, 13,56 MHz) ISO/CEI 15693 (Mifare classic, 13,56 MHz)

## Compteur d'énergie intégré

Paramètre	Condition de test	Min.	Type	Max.	Unités
Précision	Tension de ligne, courant et facteur de puissance	-2		2	%
	Tension de ligne, courant, facteur de puissance et température	-3		3	%

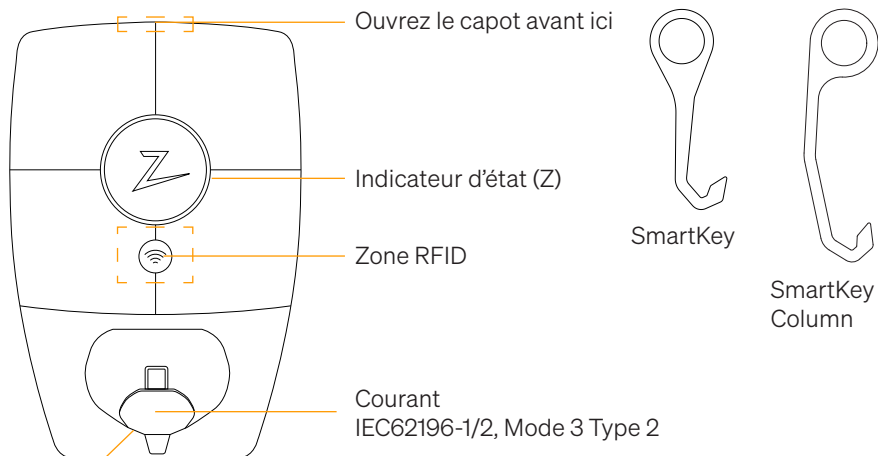
## Interrupteur différentiel intégré

Paramètre	Symbol	Min.	Type	Max.	Unités
Courant de fonctionnement résiduel	$I\Delta n$		0,03		A
Caractéristiques de fonctionnement			Type B		
Capacité de coupure et de fermeture	$I_m$			500	A
Capacité de coupure et de fermeture résiduelle	$I\Delta m$			500	A
Courant de court-circuit conditionnel nominal	$I_{nc}$			3	kA
Courant de court-circuit résiduel conditionnel nominal	$I\Delta c$			3	kA

## Disjoncteur intégré

Paramètre	Symbole	Min.	Type	Max.	Unités
Fabricant et référence		Lovato P1 MB 3P C40			
Courant nominal	$I_n$		40		A
Courbe			C		
Capacité nominale de coupure de court-circuit	$I_{cn}$			10	kA

## Zaptec Pro



Capuchon de protection à fermeture automatique

### Indicateurs d'état sur la borne de recharge

L'état de la borne de recharge est indiqué par l'indicateur d'état (Z) au moyen des couleurs suivantes:

Couleur	Continu	Clignotant
<b>VERT</b>	Prêt Recharge terminée	Authentification OK
<b>BLEU</b>	Connecté à un véhicule et prêt à recharger	Recharge en cours
<b>ROUGE</b>	Erreur (pour en savoir plus, reportez-vous à la section Dépannage)	L'authentification a échoué (pour en savoir plus, reportez-vous à la section Dépannage)
<b>JAUNE</b>		Démarrage du système En attente d'authentification En attente du portail Zaptec Véhicule ajouté à la file d'attente
<b>VIOLET</b>		Mise à jour du firmware



## Câble



Zaptec Pro requiert un connecteur de Type 2 pour que vous puissiez effectuer la recharge.

### Comment démarrer la recharge

1. Vérifiez que l'indicateur d'état (Z) est allumé de couleur verte.
2. Soulevez le capuchon de protection pour accéder à la prise électrique.
3. Connectez le câble de recharge à votre véhicule.
4. Connectez le câble de recharge à la Zaptec Pro.
5. L'indicateur d'état clignote en bleu une fois que la recharge a démarré.



Le courant de charge peut varier en fonction de la capacité de l'installation et du nombre de bornes de recharge actives.

### Comment démarrer la recharge avec l'authentification

Pour effectuer la recharge avec authentification, il est nécessaire que vous ayez enregistré un profil d'utilisateur via le portail Zaptec et que votre profil utilisateur ait eu accès (via le portail Zaptec) à la borne/l'installation de recharge. La carte de recharge est associée à votre profil utilisateur.

Pour en savoir plus sur la manière de configurer cette fonction, reportez-vous à la section Association d'une carte de recharge à votre profil d'utilisateur. Nous recommandons de privilégier la carte de recharge comme moyen d'authentification.

#### **Démarrez la recharge avec un identifiant RFID/une carte de recharge d'authentification:**

1. Suivez les étapes 1–4 dans Comment démarrer la recharge.
5. L'indicateur d'état (Z) clignote maintenant en jaune pour indiquer qu'il est en attente d'authentification.
6. Placez la carte de recharge dans la zone RFID ; reportez-vous à l'illustration de la section Zaptec Pro.
7. L'indicateur d'état clignote en vert une fois que l'authentification a été approuvée.
8. L'indicateur d'état clignote en bleu une fois que la recharge a démarré.

*Si l'indicateur d'état clignote en rouge, reportez-vous à la section Dépannage pour en savoir plus.*

## **Démarrer la recharge avec authentification complétée par la solution de paiement automatique ou de l'opérateur**

1. L'utilisateur doit être créé/activé par la solution de paiement ou par l'opérateur concerné.
2. Suivez les instructions de la solution de paiement ou de l'opérateur concerné pour procéder à l'authentification et commencer la recharge.

## **Comment arrêter la recharge**

1. Pour interrompre le processus de recharge : Arrêtez la recharge conformément aux recommandations du manuel d'utilisation de votre voiture.
2. Débranchez la prise de recharge du véhicule.
3. Débranchez la prise de recharge de la borne de recharge.
4. Placez le capuchon de protection sur la prise de recharge pour limiter l'exposition à la poussière et à la pluie.

## **Association d'une carte de recharge à votre profil d'utilisateur**

Zaptec Pro prend en charge les cartes de recharge les plus couramment utilisées (Mifare Classic). Si vous disposez d'un code lisible visuellement, celui-ci peut être ajouté via le portail Zaptec ou en scannant la carte de recharge à l'aide de la borne de recharge comme décrit ci-dessous. Votre profil d'utilisateur doit vous permettre d'accéder à l'installation que vous souhaitez utiliser. Ceci doit être fait par l'administrateur/le propriétaire de l'installation dans le portail Zaptec.

1. Téléchargez l'application Zaptec dans App Store/Google Play.
2. Enregistrez-vous en tant qu'utilisateur et connectez-vous à l'application Zaptec.
3. Allez dans le menu, sélectionnez le profil d'utilisateur, puis ajoutez une nouvelle carte de recharge. Suivez ensuite les instructions dans l'application Zaptec.

## **Comment superviser la borne de recharge (Portail Zaptec)**

Vous pouvez vous connecter via le portail Zaptec pour consulter toutes vos bornes de recharge et toutes les bornes de recharge pour lesquelles vous êtes enregistrés en tant qu'utilisateur. Si vous êtes propriétaire d'une installation, vous pouvez superviser toutes les utilisations et utiliser ces informations pour répartir équitablement les coûts d'électricité. Le Gestionnaire ou le propriétaire de l'installation doit vous ajouter comme utilisateur de l'installation afin que vous puissiez consulter ces informations.

Connectez-vous ou inscrivez-vous en tant que nouvel utilisateur sur

<https://portal.zaptec.com>

## Ajout d'utilisateurs à l'installation

Le propriétaire de l'installation peut ajouter des utilisateurs dans le système via la section 'accès'. On peut ici ajouter, inviter de nouveaux utilisateurs ou en retirer du système. Cela suppose que l'authentification (contrôle de l'utilisateur) a été activée sur l'installation.

## Verrouillage du câble de recharge pour la borne de recharge

Il est possible de verrouiller en permanence le câble de recharge sur la borne de recharge. Cette fonctionnalité est activée via l'application Zaptec.

1. Connectez-vous à l'application Zaptec (peut être téléchargée sur App Store/Google Play).
2. Allez dans les paramètres et sélectionnez la borne de recharge souhaitée.
3. Saisissez le code PIN de la borne de recharge concernée, puis activez le verrouillage du câble pour cette borne de recharge.

## Réglage de la luminosité de l'indicateur d'état

- Connectez-vous à l'application Zaptec.
- Cliquez sur le rouage dans le coin supérieur droit de la page d'accueil de l'application.
- Sélectionnez la borne de recharge dont vous souhaitez modifier les paramètres.
- Saisissez le code PIN de la borne de recharge
- On peut régler la luminosité à l'aide du curseur sous 'Luminosité de l'indicateur d'état'.

## Lecture des codes d'erreur

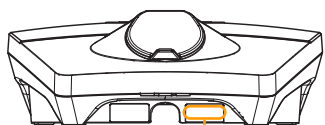
- Connectez-vous à l'application Zaptec.
- Cliquez sur le rouage dans le coin supérieur droit de la page d'accueil de l'application.
- Sélectionnez la borne de recharge pour laquelle vous souhaitez afficher le code d'erreur.
- Une fois que l'application s'est connectée à la borne de recharge, un champ rouge s'affiche lorsque des codes d'erreur sont actifs sur la borne de recharge. Cliquez sur ce champ pour afficher les détails des codes d'erreur actifs.

### 3. Dépannage

Les avertissements/messages d'erreur sont affichés dans le portail Zaptec/l'application Zaptec.

<b>Problème</b>	<b>Solution</b>
Impossible de se connecter au portail Zaptec	Réinitialisez le mot de passe en cliquant sur 'Mot de passe oublié'
Impossible de créer l'installation via le portail Zaptec	Contactez l'assistance Zaptec pour accéder à la création d'installations.
La borne de recharge n'est pas connectée, installation 4G	<ul style="list-style-type: none"> <li>Assurez-vous que rien ne vienne couvrir la borne de recharge.</li> <li>Testez la couverture réseau sur le site d'installation à l'aide de votre propre téléphone mobile. Un téléphone mobile avec une carte SIM Telenor doit être utilisé pour une mesure précise.</li> </ul>
La borne de recharge n'est pas connectée, installation PLC	<ul style="list-style-type: none"> <li>Vérifiez la configuration du réseau sur le routeur ou le modem.</li> <li>Vérifiez qu'Internet fonctionne en branchant l'ordinateur directement au routeur ou au modem.</li> <li>Non configuré.</li> <li>Vérifiez que le module PLC a été installé conformément au schéma électrique et sur les mêmes L1 et N que la ou les bornes de recharge</li> </ul>
La borne de recharge n'est pas connectée, installation Wi-Fi	<ul style="list-style-type: none"> <li>Vérifiez la configuration du réseau sur le routeur ou le modem.</li> <li>Vérifiez qu'Internet fonctionne en branchant l'ordinateur directement au routeur ou au modem.</li> <li>Déconnectez d'autres appareils connectés au Wi-Fi qui peuvent retarder la vitesse du haut débit.</li> <li>Assurez-vous que la fréquence de 2,4 GHz est activée afin que Zaptec Pro obtienne une connexion réseau. Reportez-vous aux Conditions requises pour l'installation en page 11.</li> <li>Entrez manuellement le SSID et le mot de passe en sélectionnant Autre dans la liste des réseaux.</li> </ul>
La recharge ne démarre pas	Vérifiez que le profil d'utilisateur a accès à la recharge sur la borne de recharge.
Aucune puissance n'est transmise à la borne de recharge	<ul style="list-style-type: none"> <li>Suivez les instructions de la section 'Contrôle du disjoncteur dans la borne de recharge'</li> <li>Contrôle du disjoncteur principal de l'installation</li> </ul>

Couleur	Signification
INDICATEUR ÉTEINT	La borne de recharge n'a pas été activée dans le portail Zaptec, aucune alimentation du circuit d'alimentation, connexion incorrecte ou produit défectueux. Vérifiez la protection série dans l'armoire de distribution.
VIOLET	Mise à jour possible uniquement si la borne n'est pas en charge.
VERT	<ul style="list-style-type: none"> <li>Assurez-vous que le câble de recharge est correctement inséré dans la borne de recharge.</li> <li>Vérifiez que le véhicule est configuré pour autoriser un démarrage immédiat de la recharge.</li> </ul>
BLEU	<ul style="list-style-type: none"> <li>Communication en cours entre la borne de recharge et le véhicule.</li> <li>Vérifiez si le véhicule est configuré pour autoriser un démarrage immédiat de la recharge.</li> </ul>
ROUGE	<p>Voyant rouge clignotant</p> <ul style="list-style-type: none"> <li>Échec de l'authentification – Vérifiez que l'identifiant RFID/la carte de recharge est associé(e) à votre profil d'utilisateur.</li> <li>Échec de l'authentification – Vérifiez dans le portail Zaptec que votre profil d'utilisateur a accès à la recharge sur la borne de recharge et/ou l'installation concernée.</li> </ul> <p>Voyant rouge allumé</p> <ul style="list-style-type: none"> <li>Débranchez le câble de recharge. Si l'indicateur d'état passe au vert, rebranchez le câble de recharge. Si la recharge ne démarre pas et que le voyant s'allume de nouveau en rouge, cela peut signifier qu'il y a un défaut de charge sur le câble de recharge ou le véhicule.</li> <li>Si le voyant de l'indicateur d'état ne s'allume pas en vert après le débranchement du câble de recharge, vous devez contrôler les fusibles comme décrit dans le chapitre 'Contrôle des fusibles dans la borne de recharge'.</li> <li>Échec de l'authentification – Vérifiez que l'identifiant RFID/la carte de recharge est associé(e) à votre profil d'utilisateur.</li> </ul>



Numéro de série  
par ex. ZPR123456

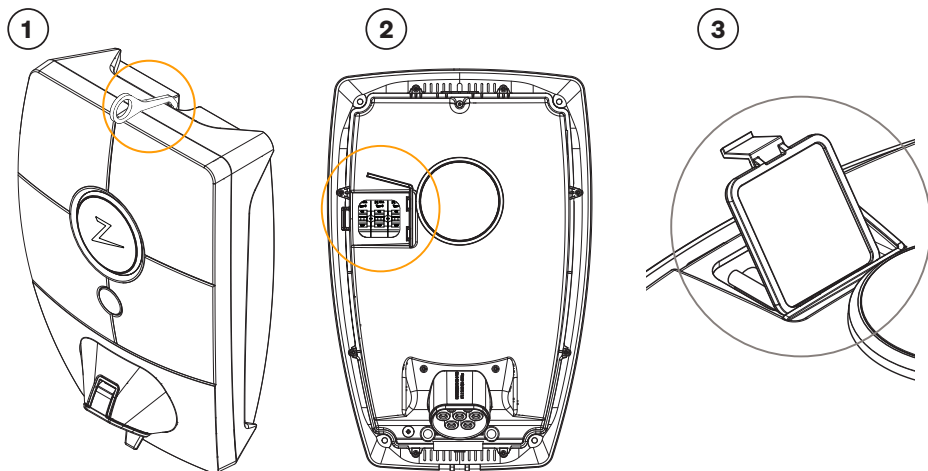


Si la borne de recharge a été déconnectée du réseau électrique, 2-3 minutes sont nécessaires avant qu'elle ne redémarre.

## 4. Contrôlez les disjoncteurs de la borne de recharge

1. Retirez la façade avant à l'aide de l'outil spécial SmartKey\* fourni avec la borne de recharge.
2. Vérifiez que le disjoncteur visible au travers de la trappe en haut à gauche ne soit déclenché (si correctement armé, en position vers le haut).
3. Si le disjoncteur est déclenché, retirez le couvercle de la trappe et réarmez le disjoncteur. Remplacez le couvercle de la trappe en le reclipant dans l'état correspondant à l'étape 2.

\* Pour retirer le couvercle avant d'une borne de recharge montée sur une Colonne Zaptec, utilisez une SmartKey pour Colonne (fournie avec la colonne) pour accéder à la borne de recharge.



## 5. Stockage et maintenance

Le produit doit être conservé dans un endroit frais et sec. Le couvercle de protection doit toujours être installé lorsque le produit n'est pas utilisé.

L'entretien régulier suivant est recommandé:

- Essuyez la borne de recharge avec un chiffon humide.
- Assurez-vous qu'il n'y a pas de corps étrangers dans le connecteur de charge.
- Vérifiez que la borne de recharge ne présente aucun dommage externe et physique.

Des contrôles périodiques devraient être effectués sur toutes les installations accessibles au public, conformément à la législation locale.

## 6. Garantie

Nous garantissons que cet équipement est exempt de défauts matériels et qu'il est conforme aux lois et réglementations en vigueur relatives à la protection des consommateurs dans le pays d'acquisition du produit ou de résidence du consommateur. Des informations complémentaires sur vos droits en vertu de la législation sur la protection des consommateurs sont disponibles sur [zaptec.com/guarantee](http://zaptec.com/guarantee). Votre produit Zaptec est livré avec une garantie de cinq (5) ans. Veuillez trouver le document de garantie sur [zaptec.com/guarantee](http://zaptec.com/guarantee)

## 7. Assistance et réparations

Le technicien d'installation/partenaire de service est toujours la première ligne d'assistance en cas de problèmes avec l'installation. Zaptec recommande fortement au technicien d'installation de suivre la formation Zaptec Pro avant d'installer un système Zaptec Pro. Si vous êtes un distributeur Zaptec, contactez l'assistance comme indiqué dans votre contrat de distribution, ou via [zaptec.com](http://zaptec.com).



Zaptec Charger AS recueille des données sur le produit via le réseau. Des informations supplémentaires sur nos directives en termes de protection de la vie privée sont disponibles sur [zaptec.com/guarantee](http://zaptec.com/guarantee).

## Congratulazioni per l'acquisto di Zaptec Pro.

**Sistema norvegese di ricarica. Il sistema è compatibile con tutte le reti elettriche e con tutti i tipi di veicoli ricaricabili.\***

Zaptec Pro offre un modo semplice, sicuro ed efficiente per ricaricare il proprio veicolo. Le stazioni di ricarica distribuiscono la corrente di ricarica disponibile tra più stazioni di ricarica.

Zaptec Pro può essere utilizzato con un pass di ricarica o tramite la nostra app Zaptec per autorizzare gli utenti. Ciò consente di ottenere una cronologia delle proprie ricariche attraverso il nostro servizio basato su cloud (portale Zaptec).

Con Zaptec Pro viene fornita anche una stazione di ricarica che riceve regolarmente gli aggiornamenti del software dal nostro servizio cloud, in modo da mantenere sempre aggiornato il caricabatterie.

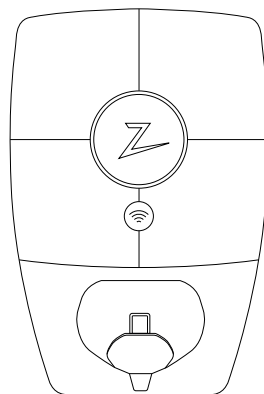
*\* A condizione che il veicolo supporti il tipo di rete elettrica in uso.*



Questo manuale d'uso è destinato esclusivamente agli utenti della stazione di ricarica. Per informazioni sulle modalità di configurazione del caricabatterie, consultare il nostro manuale di installazione. Per la versione più recente del manuale di installazione corrispondente, visitare il sito [zaptec.com/support](https://zaptec.com/support). Il numero della versione di questo manuale d'uso è riportato nell'ultima pagina.

## Indice dei contenuti

1. Istruzioni di sicurezza	65
2. Specifiche tecniche	66
3. Risoluzione dei problemi	72
4. Controllo dei fusibili della stazione di ricarica	74
5. Stoccaggio e manutenzione	74
6. Garanzia	75
7. Assistenza e riparazioni	75





## 1. Istruzioni di sicurezza



### **AVVERTENZA!**

Prima di utilizzare o effettuare la manutenzione di questo prodotto, è importante leggere le seguenti istruzioni di sicurezza. Il mancato rispetto e la mancata esecuzione di tutte le istruzioni e procedure prescritte invalidano la garanzia ed esonerano Zaptec Charger AS da qualsiasi rivendicazione di responsabilità.

- ! Leggere attentamente le presenti istruzioni ed esaminare l'apparecchio per acquisire familiarità con il prodotto prima dell'uso.
- ! Il presente apparecchio deve essere installato, riparato e sottoposto a manutenzione solo ed esclusivamente da personale qualificato.
- ! È obbligatorio rispettare tutti i regolamenti locali, regionali e nazionali applicabili quando si effettuano interventi di installazione, riparazione o manutenzione sul presente apparecchio.
- ! Non azionare il prodotto se danneggiato. Per maggiori informazioni consultare il capitolo Assistenza e riparazioni.
- ! Non utilizzare cavi di prolunga con il cavo di ricarica.
- ! Non toccare i contatti delle spine né introdurre corpi estranei al loro interno.
- ! Non inserire perni di misurazione, fili o altri oggetti nel connettore a rapida estrazione della stazione di ricarica. Rivolgersi all'elettricista per una prova.
- ! Adattatori ammessi: utilizzare un adattatore di conversione dalla spina EVSE solo se specificato e approvato dal produttore del veicolo o dal produttore EVSE.

## 2. Specifiche tecniche

### Meccanica e installazione

Parametro	Condizioni di prova	Min	Tipo	Max	Unità
Dimensioni			A: 392 L: 258 P: 112 mm		mm
Peso	Piastra posteriore inclusa		5		kg
Altezza				2000	m
Sezione del cavo in ingresso		2.5		10	mm <sup>2</sup>
Diametro del cavo di ingresso		13		18.5	mm
Grado di protezione			IP54		
Emissioni sonore	Con ventola in esecuzione			47.5	dBa
Modalità di ricarica		Modalità 3, caso B			
Resistenza meccanica		IK10			
Grado di inquinamento	Ambiente di installazione	4			
Supporto per la ventilazione	Secondo EN 61851-1 6.3.2.2	No			
Accesso	Secondo EN 61851-1 5.4	Accesso limitato e non limitato			

### Generalità

Parametro	Condizioni di prova	Min	Tipo	Max	Unità
Tensione nominale (Un)	Fase-Neutro	207	230	253	V
	Fase-Fase	360	400	440	
Corrente nominale (In)			32		A
Frequenza nominale			50		Hz
Consumo energetico in standby			3		W
Temperatura ambiente di esercizio		-30		40	°C
Massima potenza di ricarica	TN trifase @ 32 A		22		kW
	TN monofase @ 32 A		7.4		
	IT trifase @ 32 A (solo Norvegia)		12.7		
	IT monofase @ 32 A (solo Norvegia)		7.4		
Classe di protezione			I		
Categoria di sovratensione			III		

## Connettività

Protocollo	Standard supportati
4G	LTE Cat M1
Wi-Fi	802.11b/g/n (2,4 GHz)
Bluetooth	Bluetooth v5.1 (BR/EDR/BLE)
Powerline (PLC)	HomePlug Green PHY, 10 Mbit/s
Plug and Charge	Supporto hardware per ISO15118
RFID	RFID ISO/IEC 14443 A (Tipo A, 13,56 MHz) ISO/IEC 15693 (Mifare classic, 13,56 MHz)

## Contatore di energia integrato

Parametro	Condizioni di prova	Min	Tipo	Max	Unità
Precisione	Tensione di linea, corrente e fattore di potenza	-2		2	%
	Tensione di linea, corrente, fattore di potenza e temperatura	-3		3	%

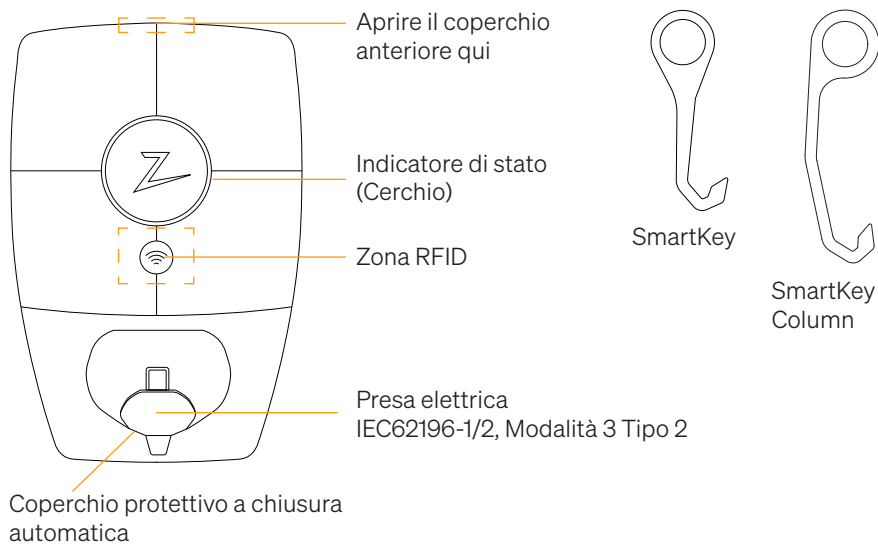
## RCCB integrato

Parametro	Simbolo	Min	Tipo	Max	Unità
Corrente differenziale nominale	$I\Delta n$		0,03		A
Caratteristiche operative			Tipo B		
Capacità di chiusura e interruzione	$I_m$			500	A
Capacità differenziale di chiusura e interruzione	$I\Delta m$			500	A
Corrente di cortocircuito nominale condizionale	$I_{nc}$			3	kA
Corrente di cortocircuito nominale condizionale differenziale	$I\Delta c$			3	kA

## Interruttore automatico integrato

Parametro	Simbolo	Min	Tipo	Max	Unità
Produttore e codice articolo		Lovato P1 MB 3P C40			
Corrente nominale	$I_n$		40		A
Curva			C		
Capacità nominale di interruzione di cortocircuito	$I_{cn}$			10	kA

## Zaptec Pro



### Indicatori di stato della stazione di ricarica

Lo stato della stazione di ricarica è indicato dall'apposito indicatore (Z) secondo i seguenti colori:

Colore	Luce fissa	Luce intermittente
VERDE	Pronto Ricarica completata	Autenticazione OK
BLU	Collegata a un veicolo e pronta per la ricarica	Ricarica in corso
ROSSO	Errore (vedere il capitolo Risoluzione dei problemi per ulteriori dettagli)	Autenticazione non riuscita (vedere il capitolo Risoluzione dei problemi per ulteriori dettagli)
GIALLO		Avviamento del sistema In attesa di autenticazione In attesa del portale Zaptec Veicolo aggiunto alla coda
VIOLA		Aggiornamento del firmware

## Cavo



Per poter effettuare la ricarica, è necessario un cavo con spina di tipo 2 per poter essere collegato alla stazione Zaptec Pro dotata di una presa di tipo 2.

### Avviamento della ricarica (senza autenticazione)

1. Verificare che l'indicatore di stato (Cerchio) si accenda in verde.
2. Rimuovere il coperchio protettivo per accedere alla presa elettrica.
3. Collegare il connettore di ricarica a Zaptec Pro.
4. Collegare il connettore di ricarica al veicolo.
5. Quando la ricarica iniziata, l'indicatore di stato lampeggia in blu.



La corrente di ricarica può variare a seconda della capacità dell'impianto e del numero di stazioni di ricarica attive.

### Avviamento della ricarica con autenticazione

Per effettuare la ricarica con autenticazione è necessario registrare tramite il portale Zaptec un profilo utente con accesso consentito (tramite il portale Zaptec) alla stazione/installazione di ricarica. Il pass di ricarica è collegato all'utente.

Per maggiori informazioni su come configurarlo, consultare il capitolo Collegamento di un pass di ricarica all'utente. Il metodo di autenticazione consigliato consiste nell'utilizzo del pass di ricarica.

#### **Avviare la ricarica con etichetta RFID/scheda di ricarica per l'autenticazione:**

1. Seguire i passaggi 1–4 nel capitolo Avviamento della ricarica.
5. A questo punto l'indicatore di stato (Cerchio) lampeggia in giallo per indicare che è in attesa di autenticazione.
6. Mantenere il pass di ricarica sollevato vicino alla zona RFID; vedere l'illustrazione nel capitolo Zaptec Pro.
7. Una volta approvata l'autenticazione, l'indicatore di stato lampeggia in verde.
8. Quando la ricarica iniziata, l'indicatore di stato lampeggia in blu.

*Se l'indicatore di stato lampeggia in rosso, consultare il capitolo Risoluzione dei problemi per ulteriori indicazioni.*

### **Avviamento della ricarica con autenticazione per la soluzione con pagamento automatico/operatore**

1. Deve essere stato creato/attivato un utente per la soluzione di pagamento/operatore desiderati.
2. Per l'autenticazione e per iniziare la ricarica, seguire le istruzioni relative alla soluzione di pagamento/operatore prescelti.

### **Interruzione della ricarica**

1. Per interrompere il processo di ricarica: Interrompere la ricarica come descritto nel manuale d'uso della propria vettura.
2. Scollegare il connettore di ricarica dal veicolo.
3. Scollegare il connettore di ricarica dalla stazione di ricarica.
4. Posizionare il coperchio protettivo sul punto di ricarica per limitare l'esposizione a polvere e pioggia.

### **Collegare la scheda RFID per l'autenticazione al sistema**

Il modello Zaptec Pro supporta schede RFID più comunemente utilizzati (Mifare Classic). Se si dispone di un codice leggibile, questo può essere aggiunto attraverso il portale Zaptec o scansionando il pass di ricarica utilizzando la stazione di ricarica come descritto di seguito. Il profilo utente deve avere accesso all'installazione che si desidera utilizzare. Questa operazione deve essere eseguita dall'amministratore/proprietario dell'installazione dal portale Zaptec.

1. Scaricare l'app Zaptec da App Store/Google Play.
2. Registrarsi come utente e accedere all'app Zaptec.
3. Aprire il menu, selezionare il profilo utente e aggiungere una nuova carta di ricarica. Quindi seguire le istruzioni nell'app Zaptec.

### **Monitoraggio della stazione di ricarica (portale Zaptec)**

È possibile accedere tramite il portale Zaptec per visualizzare le proprie stazioni di ricarica e tutte le stazioni di ricarica presso cui si è registrati come utenti. Il proprietario di un'installazione può monitorare tutti gli utilizzi e usare questa informazione per condividere equamente i costi dell'elettricità. Per poter visualizzare questa informazione è necessario essere aggiunti come utente dell'installazione dall'installazione stessa o dal suo proprietario.

Per accedere o registrarsi come nuovo utente collegarsi al sito <https://portal.zaptec.com>

## Aggiunta di utenti all'installazione

Il proprietario dell'installazione può aggiungere utenti del sistema andando su 'accesso'. Qui è possibile aggiungere, invitare o rimuovere nuovi utenti dal sistema. A tal fine si presuppone nell'installazione sia stata attivata l'autenticazione (controllo utenti).

## Blocco del cavo di ricarica alla stazione di ricarica

Il cavo di ricarica può essere bloccato in modo permanente alla stazione di ricarica. Questa funzione si attiva tramite l'app Zaptec o direttamente sul portale.

1. Accedere all'app Zaptec (scaricabile da App Store/Google Play).
2. Aprire le impostazioni e selezionare la stazione di ricarica desiderata.
3. Digitare il codice PIN della stazione di ricarica desiderata e attivare il blocco del cavo per questa stazione.

## Impostazione dell'intensità di illuminazione dell'indicatore di stato

- Accedere all'app Zaptec.
- Fare clic sull'icona a forma di ingranaggio nell'angolo in alto a destra della home page dell'app.
- Selezionare la stazione di ricarica di cui si desidera modificare le impostazioni.
- Digitare il codice PIN della stazione di ricarica.
- L'intensità dell'illuminazione è regolabile per mezzo del cursore sotto 'Lighting strength for status indicator' (Intensità dell'illuminazione dell'indicatore di stato).

## Significato dei codici di errore

- Accedere all'app Zaptec.
- Fare clic sull'icona a forma di ingranaggio nell'angolo in alto a destra della home page dell'app.
- Selezionare la stazione di ricarica di cui si desidera visualizzare il codice di errore.
- Dopo che l'app si è collegata alla stazione di ricarica, viene visualizzato un campo rosso quando il caricabatterie ha codici di errore attivi. Fare clic su questo campo per visualizzare i dettagli dei codici di errore attivi.

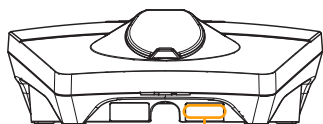
### 3. Risoluzione dei problemi

Gli avvisi/messaggi di errore vengono visualizzati nel portale Zaptec/app Zaptec.

<b>Problema</b>	<b>Soluzione</b>
Soluzione	Reimpostare la password facendo clic su 'Forgotten Password' (Password dimenticata).
Impossibile creare l'installazione tramite il portale Zaptec.	Contattare l'Assistenza Zaptec per ottenere l'accesso alla creazione di installazioni.
La stazione di ricarica non è online, installazione 4G.	<ul style="list-style-type: none"> <li>• Assicurarsi che la stazione di ricarica non sia coperta da nessun elemento.</li> <li>• Testare la copertura nel luogo di installazione utilizzando il proprio cellulare. Per una misurazione accurata, utilizzare un cellulare con SIM Telenor.</li> </ul>
La stazione di ricarica non è online, installazione PLC.	<ul style="list-style-type: none"> <li>• Controllare la configurazione di rete sul router o sul modem.</li> <li>• Verificare il funzionamento di Internet collegando il computer direttamente al router o al modem.</li> <li>• Non configurato.</li> <li>• Verificare che il modulo PLC sia stato installato in conformità con lo schema del circuito e sugli stessi L1 e N delle stazioni di ricarica.</li> </ul>
La stazione di ricarica non è online, installazione WiFi.	<ul style="list-style-type: none"> <li>• Controllare la configurazione di rete sul router o sul modem.</li> <li>• Verificare il funzionamento di Internet collegando il computer direttamente al router o al modem.</li> <li>• Scollegare eventuali altri dispositivi connessi al WiFi che possono ritardare la velocità della banda larga.</li> <li>• Verificare che l'SSID e la password del WiFi siano corretti.</li> <li>• Assicurarsi che l'opzione 2.4 GHz sia attivata in modo da ottenere la connessione di rete di Zaptec Pro. Vedere Requisiti di installazione, a pag. 11.</li> <li>• Immettere manualmente l'SSID e la password selezionando Other (Altro) nell'elenco di reti.</li> </ul>
La ricarica non si avvia.	Verificare che il profilo utente abbia accesso alla carica sulla stazione di ricarica.
La stazione di ricarica non riceve alimentazione.	<ul style="list-style-type: none"> <li>• Seguire le istruzioni nel capitolo Controllo dei fusibili nella stazione di ricarica.</li> <li>• Controllare il fusibile principale dell'installazione.</li> </ul>



Colore	Significato
NESSUNA LUCE	La stazione di ricarica non è stata attivata nel Portale Zaptec, nessuna alimentazione dal circuito di alimentazione, connessione errata o guasto del prodotto. Controllare la protezione seriale nell'armadio di distribuzione.
LIOLA	Non aggiornato durante la ricarica.
VERDE	<ul style="list-style-type: none"> <li>• Verificare che il cavo di ricarica sia stato inserito correttamente nella stazione di ricarica.</li> <li>• Verificare che il veicolo sia stato configurato per avviare immediatamente la ricarica.</li> </ul>
BLU	<ul style="list-style-type: none"> <li>• È in corso la comunicazione tra la stazione di ricarica e il veicolo.</li> <li>• Verificare che il veicolo sia stato configurato per avviare immediatamente la ricarica.</li> </ul>
ROSSO	<p>Luce rossa intermittente</p> <ul style="list-style-type: none"> <li>• Autenticazione non riuscita: verificare che l'etichetta RFID/carta di ricarica sia collegata al profilo utente.</li> <li>• Autenticazione non riuscita: verificare nel portale Zaptec che l'utente sia abilitato alla ricarica presso la stazione e/o l'installazione in questione.</li> </ul> <p>Luce rossa fissa</p> <ul style="list-style-type: none"> <li>• Scollegare il cavo di ricarica. Se l'indicatore di stato si accende in verde, è possibile collegare di nuovo il cavo di ricarica. Se la ricarica non si avvia e l'indicatore si accende nuovamente in rosso, è possibile che vi sia un errore di ricarica da parte del cavo o del veicolo.</li> <li>• Se la spia dell'indicatore di stato non diventa verde dopo che il cavo di ricarica è stato scollegato, è necessario controllare i fusibili come descritto nel capitolo Controllo dei fusibili della stazione di ricarica.</li> <li>• Autenticazione non riuscita: verificare che l'etichetta RFID/carta di ricarica sia collegata al profilo utente.</li> </ul>



Numero di serie  
per es. ZPR123456

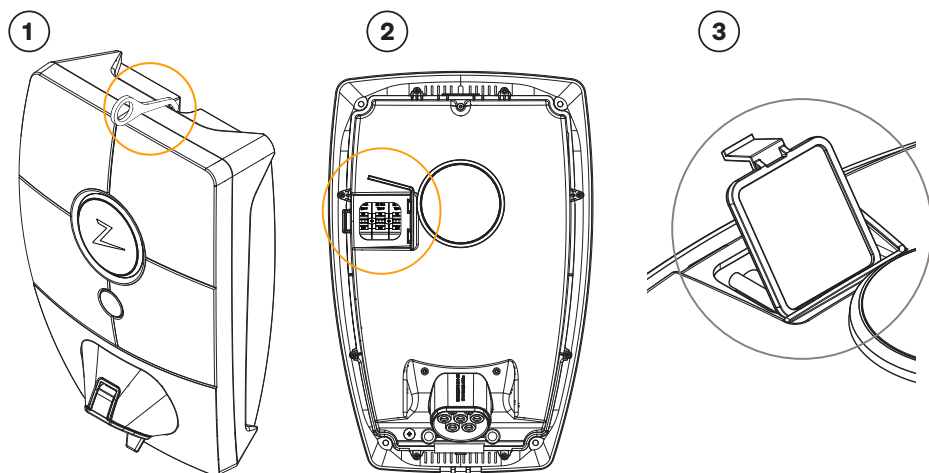


Se la stazione di ricarica è stata scollegata dalla rete elettrica, saranno necessari 2-3 minuti prima che la stazione di ricarica si riavvii.

## 4. Controllare l'interruttore automatico nella stazione di ricarica

1. Rimuovere il coperchio anteriore utilizzando l'utensile speciale (SmartKey\*) in dotazione con la stazione di ricarica.
2. Verificare che l'interruttori automatici nella finestra dell'interruttore non sia scattato (deve essere rivolto verso l'alto).
3. Se l'interruttori automatico è scattato, rimuovere il coperchio dell'interruttore usando il coperchio a scatto e spingere nuovamente verso l'alto l'interruttori automatico. Montare il coperchio dell'interruttore automatico come nel passo due e agganciare il coperchio in posizione.

\*Se la stazione di ricarica è montata su una colonnina Zaptec, è necessario utilizzare la SmartKey per colonnina (fornita con la colonnina) per accedere alla stazione di ricarica.



## 5. Stoccaggio e manutenzione

Conservare il prodotto in un luogo fresco e asciutto. La copertura protettiva deve essere sempre montata quando il prodotto non è in uso.

Si raccomandano i seguenti interventi di manutenzione periodica:

- Pulire la stazione di ricarica con un panno umido.
- Verificare che non vi siano oggetti estranei nel connettore di ricarica.
- Verificare che la stazione di ricarica non presenti danni fisici esterni.

Eseguire i controlli periodici su tutti gli impianti accessibili al pubblico, in conformità con la legislazione locale.

## 6. Garanzia

Garantiamo che il presente dispositivo è esente da difetti del materiale ed è conforme alle normative e ai regolamenti in materia di tutela dei consumatori in vigore nel paese di acquisto o di residenza. Maggiori informazioni sui diritti concessi dalla legge sulla tutela del consumatore sono riportate all'indirizzo [zaptec.com/guarantee](http://zaptec.com/guarantee). Il prodotto Zaptec viene fornito con una garanzia di cinque (5) anni. Il documento della garanzia è disponibile su [zaptec.com/guarantee](http://zaptec.com/guarantee)

## 7. Assistenza e riparazioni

Il tecnico di installazione/partner di assistenza è sempre la prima linea di assistenza in caso di problemi con l'installazione. Zaptec consiglia al tecnico di installazione di frequentare il corso per rivenditori di Zaptec Pro prima di installare un sistema Zaptec Pro. I rivenditori Zaptec dovranno contattare l'assistenza come indicato nel loro contratto di distribuzione o tramite [zaptec.com](http://zaptec.com)



Zaptec Charger AS raccoglie dati dal prodotto tramite la rete. Per maggiori informazioni sulle nostre linee guida sulla privacy consultare l'indirizzo [zaptec.com/guarantee](http://zaptec.com/guarantee).

# Gefeliciteerd met uw aankoop van een Zaptec Pro!

**Een Noors oplaadsysteem. Het systeem is compatibel met alle elektriciteitsnetten en met alle soorten oplaadbare voertuigen.\***

De Zaptec Pro stelt u in staat om uw voertuig veilig, eenvoudig en efficiënt op te laden. Het laadstation verdeelt de beschikbare laadstroom over een aantal laadstations.

Gebruik uw Zaptec Pro met een laadpas of via onze Zaptec-app om gebruikers in de installatie goed te keuren. Dit geeft u een overzicht van uw laadgeschiedenis via onze cloudservice (Zaptec Portal).

Wanneer u een Zaptec Pro koopt, koopt u daarmee een laadstation dat regelmatig software-updates van onze cloudservice ontvangt, wat ervoor zorgt dat uw oplader up-to-date is.

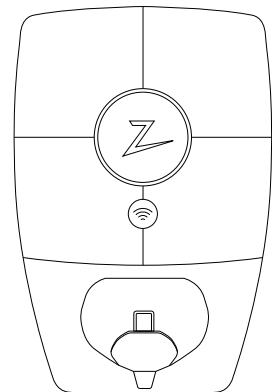
*\* Op voorwaarde dat het voertuig het betreffende type elektriciteitsnet ondersteunt.*



Deze gebruikershandleiding is uitsluitend bedoeld voor gebruikers van het laadstation. Zie onze installatiehandleiding voor informatie over het configureren en instellen van de lader. De nieuwste versie van deze installatiehandleiding vindt u op [zaptec.com/support](https://zaptec.com/support). Het versienummer voor deze gebruikershandleiding staat op de laatste pagina.

## Inhoudsopgave

1. Veiligheidsvoorschriften	77
2. Technische specificaties	78
3. Probleemoplossing	84
4. De zekeringen in het laadstation controleren	86
5. Opslag en onderhoud	86
6. Garantie	87
7. Support en reparaties	87



## 1. Veiligheidsvoorschriften



### **WAARSCHUWING!**

Lees onderstaande veiligheidsinstructies door alvorens dit product te gebruiken of te onderhouden. Als u niet alle gespecificeerde instructies en procedures volgt en uitvoert, vervalt de garantie en is Zaptec Charger AS niet langer aansprakelijk voor eventuele schadeclaims.

- ! Lees deze instructies zorgvuldig door en bestudeer de apparatuur om het product vóór gebruik te leren kennen.
- ! Deze apparatuur mag uitsluitend geïnstalleerd, gerepareerd en onderhouden worden door gekwalificeerd personeel.
- ! Alle toepasselijke lokale, regionale en nationale voorschriften moeten worden nagevolgd bij het installeren, repareren en onderhouden van deze apparatuur.
- ! Gebruik dit product niet als het beschadigd is. Zie de paragraaf Support en Reparaties voor meer informatie.
- ! Gebruik geen verlengsnoer met de laadkabel.
- ! Raak de stekkers niet aan en steek er geen vreemde voorwerpen in.
- ! Plaats geen meetpennen, draden of iets anders in de snelkoppeling op het laadstation. Neem voor testen contact op met uw elektriciens.
- ! Adapters zijn toegestaan – Een conversieadapter van de EVSE-stekker mag alleen worden gebruikt als deze is gespecificeerd en goedgekeurd door de voertuigfabrikant of EVSE-producent.

## 2. Technische specificaties

### Mechanisch en installatie

Parameter	Testconditie	Min.	Type	Max.	Eenheid
Afmetingen			H: 392 B: 258 D: 112 mm		mm
Gewicht	Inclusief achterplaat		5		kg
Hoogte				2000	m
Doorsnede ingangskabel		2.5		10	mm <sup>2</sup>
Diameter ingangskabel		13		18.5	mm
Mate van bescherming			IP54		
Geluidsemissie	Met ventilator in bedrijf			47.5	dBa
Oplaadmodus		Modus 3, geval B			
Mechanische sterkte		IK10			
Vervuilingsgraad	Installatieomgeving	4			
Ondersteuning voor ventilatie	Conform EN 61851-1 6.3.2.2	Nee			
Toegang	Conform EN 61851-1 5.4	Beperkte en niet-beperkte toegang			

### Algemeen

Parameter	Testconditie	Min.	Type	Max.	Eenheid
Nominale spanning (Un)	Fase-Neutraal	207	230	253	V
	Fase-Fase	360	400	440	
Nominale stroom (In)			32		A
Nominale frequentie			50		Hz
Stroomverbruik in stand-by			3		W
Omgevingstemperatuur		-30		40	°C
Maximaal laadvermogen	TN 3 fasen @ 32 A		22		kW
	TN 1 fase @ 32 A		7.4		
	IT 3 fasen @ 32 A (Alleen Noorwegen)		12.7		
	IT 1 fase @ 32 A (Alleen Noorwegen)		7.4		
Beschermingsklasse			I		
Overspanningscategorie			III		

## Connectiviteit

Protocol	Ondersteunde standaarden
4G	LTE Cat M1
Wifi	802.11b/g/n (2.4 GHz)
Bluetooth	Bluetooth v5.1 (BR/EDR/BLE)
Powerline (PLC)	HomePlug Green PHY, 10 Mbit/s
Aansluiten en opladen	Hardware-ondersteuning voor ISO15118
RFID	RFID ISO/IEC 14443 A (Type A, 13.56 MHz) ISO/IEC 15693 (Mifare Classic, 13.56 MHz)

## Geïntegreerde RCCB

Parameter	Testconditie	Min.	Type	Max.	Eenheid
Nauwkeurigheid	Netspanning, stroom en arbeidsfactor	-2		2	%
	Netspanning, stroom, arbeidsfactor en temperatuur	-3		3	%

## Integrated RCCB

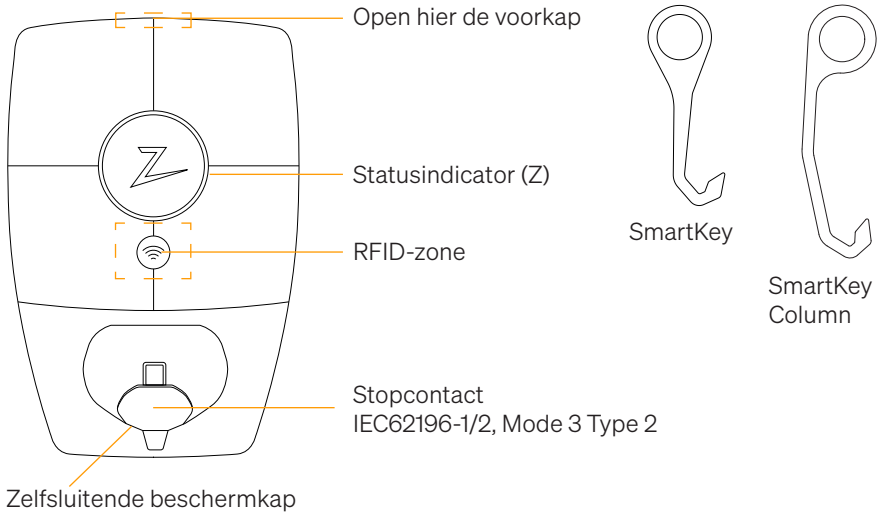
Parameter	Symbol	Min.	Type	Max.	Eenheid
Resterende bedrijfsstroom	$I\Delta n$		0,03		A
Bedrijfskenmerken			Type B		
In- en uitschakelvermogen	$I_m$			500	A
Residueel in- en uitschakelvermogen	$I\Delta m$			500	A
Voorwaardelijke nominale kortsluitstroom	$I_{nc}$			3	kA
Voorwaardelijke nominale restkortsluitstroom	$I\Delta c$			3	kA

## Geïntegreerde stroomonderbreker

Parameter	Symbol	Min.	Type	Max.	Eenheid
Fabrikant en onderdeelnummer		Lovato P1 MB 3P C40			
Nominale stroom	$I_n$		40		A
Curve			C		
Nominaal kortsluitvermogen	$I_{cn}$			10	kA

Zie [zaptec.com/CE-documentation](http://zaptec.com/CE-documentation) voor CE-documentatie.

## Zaptec Pro



### Statusindicatoren op het laadstation

De status van het laadstation wordt door de statusindicator (Z) weergegeven met behulp van de volgende kleuren:

Kleur	Onafgebroken	Knipperend
GROEN	Gereed Opladen voltooid	Authenticatie OK
BLAUW	Aangesloten op een voertuig en klaar om op te laden	Bezig met opladen
ROOD	Fout (zie de paragraaf Probleemoplossing voor meer informatie)	Authenticatie mislukt (zie de paragraaf Probleemoplossing voor meer informatie)
GEEL		Het systeem start op In afwachting van authenticatie In afwachting van Zaptec Portal Voertuig toegevoegd aan wachtrij
PAARS		Firmware wordt bijgewerkt



## Kabel



De Zaptec Pro heeft een Type 2-laadpunt nodig om u te kunnen laten opladen

## Hoe start u met opladen

1. Controleer of de statusindicator (Z) groen verlicht is.
2. Verwijder de beschermkap om toegang te krijgen tot het stopcontact.
3. Bevestig de laadkoppeling aan de Zaptec Pro.
4. Bevestig de laadkoppeling aan uw voertuig.
5. De statusindicator knippert blauw zodra het opladen is gestart.



De laadstroom kan variëren afhankelijk van de capaciteit van de installatie en het aantal actieve laadstations.

## Hoe laadt u op met authenticatie

Opladen met authenticatie vereist dat u een gebruikersprofiel hebt geregistreerd via de Zaptec Portal en dat uw gebruikersprofiel (via de Zaptec Portal) toegang heeft tot het laadstation/de faciliteit. De laadpas is gekoppeld aan uw gebruiker.

Zie de paragraaf Een laadpas aansluiten op uw gebruiker voor meer informatie over het instellen hiervan. De aanbevolen authenticatiemethode is het gebruik van een laadpas.

### **Begin met opladen met een RFID-authenticatie-tag/laadkaart:**

1. Volg stap 1–4 in Hoe start u met opladen.
5. De statusindicator (Z) knippert nu geel om aan te geven dat deze in afwachting is van authenticatie.
6. Hold ladebrikke inntil RFID-sone, se illustrasjon i avsnittet Zaptec Pro.
7. De statusindicator knippert groen zodra de authenticatie is goedgekeurd.
8. De statusindicator knippert blauw zodra het opladen is gestart.

*Zie de paragraaf Probleemoplossing voor meer informatie als de statusindicator rood knippert.*

## **Beginnen met opladen met authenticatie voor automatische betalingsoplossing/operator**

1. De gebruiker moet worden aangemaakt/geactiveerd voor de betreffende betalingsoplossing/operator.
2. Volg de instructies van de toepasselijke betalingsoplossing/operator voor authenticatie en beginnen met opladen.

## **Hoe stopt u met opladen**

1. Het laadproces onderbreken: Stop met opladen als aanbevolen in de gebruikershandleiding van uw auto.
2. Neem de laadkoppeling los van het voertuig.
3. Neem de laadkoppeling los van het laadstation.
4. Plaats de beschermkap over het laadpunt om de blootstelling aan stof en regen te beperken.

## **Een laadpas aansluiten op uw gebruiker**

De Zaptec Pro ondersteunt de meest gebruikte laadpassen (Mifare Classic). Als u een visueel leesbare code hebt, kan deze worden toegevoegd via de Zaptec Portal of door de laadpas met behulp van het laadstation op de hieronder beschreven wijze te scannen. Uw gebruikersprofiel moet toegang hebben tot de installatie die u wilt gebruiken. Dit moet worden geregeld door de admin. / de eigenaar van de installatie in de Zaptec Portal.

1. Download de Zaptec-app in de App Store/Google Play.
2. Registreer u als gebruiker en log in op de Zaptec-app.
3. Ga naar het menu, selecteer het gebruikersprofiel en voeg een nieuwe laadkaart toe. Volg dan de instructies in de Zaptec-app.

## **Hoe controleert u het laadstation (Zaptec Portal)**

U kunt inloggen via de Zaptec Portal om al uw laadstations en alle laadstations waar u voor gebruik bent geregistreerd te bekijken. Als u de eigenaar bent van een installatie, kunt u al het gebruik controleren en u kunt deze informatie gebruiken om de elektriciteitskosten eerlijk te delen. De installatie of de eigenaar van de installatie moet u als gebruiker van de installatie toevoegen opdat u de informatie kunt zien. Log in of registreer u als nieuwe gebruiker op <https://portal.zaptec.com>

## Gebruikers toevoegen aan de installatie

De eigenaar van de installatie kan gebruikers van het systeem toevoegen door naar 'toegang' te gaan. Hier kunnen nieuwe gebruikers worden toegevoegd, uitgenodigd of uit het systeem worden verwijderd. Dat veronderstelt dat authenticatie (gebruikersregeling) op de installatie is geactiveerd.

## De laadkabel voor het laadstation vergrendelen

De laadkabel kan permanent aan het laadstation worden vergrendeld. Deze functie wordt geactiveerd via de Zaptec- app.

1. Log in op de Zaptec-app (te downloaden in de App Store/Google Play).
2. Ga naar instellingen en selecteer het gewenste laadstation.
3. Voer de pincode in voor het betreffende laadstation en activeer Kabel vergrendelen voor dit laadstation.

## Lichtsterkte voor de statusindicator instellen

- Log in op de Zaptec-app.
- Klik op het tandwiel in de rechterbovenhoek van de startpagina van de app.
- Selecteer het laadstation waarvoor u de instellingen wilt wijzigen.
- Voer de pincode voor het laadstation in  
De lichtsterkte kan worden aangepast met behulp van de schuifregelaar onder 'Lichtsterkte voor statusindicator'.

## Foutcodes uitlezen

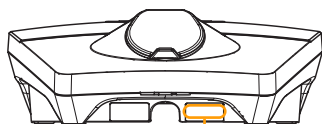
- Log in op de Zaptec-app.
- Klik op het tandwiel in de rechterbovenhoek van de startpagina van de app.
- Selecteer het laadstation waarvoor u de foutcode wilt weergeven.
- Zodra de app is aangesloten op het laadstation, verschijnt er een rood veld wanneer de lader actieve foutcodes heeft. Klik op dit veld om de details van de actieve foutcodes weer te geven.

### 3. Probleemoplossing

Waarschuwingen/foutmeldingen worden weergegeven in de Zaptec Portal /Zaptec-app.

<b>Probleem</b>	<b>Oplossing</b>
Inloggen op de Zaptec Portal is niet mogelijk	Reset het wachtwoord door op 'Wachtwoord vergeten' te klikken
Kan geen installatie aanmaken via de Zaptec Portal	Neem contact op met Zaptec Support om toegang te krijgen tot het aanmaken van installaties.
Laadstation is niet online, 4G-installatie	<ul style="list-style-type: none"> <li>• Zorg ervoor dat het laadstation nergens door wordt afgedekt.</li> <li>• Test de dekking op de installatiesite met uw eigen mobiel. Voor nauwkeurige meting moet een mobiel met een Telenor-simkaart worden gebruikt.</li> </ul>
Het laadstation is niet online, PLC-installatie	<ul style="list-style-type: none"> <li>• Controleer de netwerkinstelling op de router of het modem.</li> <li>• Controleer of het internet werkt door de computer rechtstreeks aan te sluiten op de router of het modem.</li> <li>• Niet geconfigureerd.</li> <li>• Controleer of de PLC-module is geïnstalleerd in overeenstemming met het circuitdiagram, op dezelfde L1 en N als de (het) laadstation(s)</li> </ul>
Het laadstation is niet online, WiFi-installatie	<ul style="list-style-type: none"> <li>• Controleer de netwerkinstelling op de router of het modem.</li> <li>• Controleer of het internet werkt door de computer rechtstreeks aan te sluiten op de router of het modem.</li> <li>• Ontkoppel andere apparaten die zijn verbonden met WiFi en die de breedbandsnelheid kunnen vertragen.</li> <li>• Controleer of de SSID en het wachtwoord voor de WiFi correct zijn.</li> <li>• Zorg ervoor dat 2,4 GHz is geactiveerd, zodat de Zaptec Pro een netwerkverbinding krijgt. Zie de Installatievereisten, pagina 11.</li> <li>• Voer de SSID en het wachtwoord handmatig in door Overige in de netwerklijst te selecteren.</li> </ul>
Opladen start niet	Controleer of het gebruikersprofiel toegang heeft tot opladen op het laadstation
Het laadstation krijgt geen stroom	<ul style="list-style-type: none"> <li>• Volg de instructies in de paragraaf 'De zekeringen in het laadstation controleren'</li> <li>• Controleer de hoofdzekering in de installatie</li> </ul>

Kleur	Betekenis
GEEN LICHT	Het laadstation is niet geactiveerd in de Zaptec Portal, geen stroom van het stroomcircuit, een onjuiste aansluiting of een productfout. Controleer de seriële bescherming in de verdeelkast
	Niet bijgewerkt tijdens het opladen.
	<ul style="list-style-type: none"> <li>Controleer of de laadkabel juist in het laadstation is aangebracht.</li> <li>Controleer of het voertuig is geconfigureerd om onmiddellijk met opladen te kunnen beginnen.</li> </ul>
	<ul style="list-style-type: none"> <li>Er vindt communicatie plaats tussen het laadstation en het voertuig.</li> <li>Controleer of het voertuig is geconfigureerd om onmiddellijk met opladen te kunnen beginnen.</li> </ul>
	<p>Knipperend rood licht</p> <ul style="list-style-type: none"> <li>Authenticatie is mislukt – controleer of de RFID-tag/ laadkaart is verbonden met uw gebruikersprofiel.</li> <li>Authenticatie is mislukt – controleer in de Zaptec Portal of uw gebruiker toegang heeft tot opladen op het betreffende laadstation en/of de betreffende installatie.</li> </ul> <p>Onafgebroken rood licht</p> <ul style="list-style-type: none"> <li>Neem de laadkabel los. Als de statusindicator groen brandt, kunt u de laadkabel opnieuw aansluiten. Als het opladen niet start en de indicator opnieuw rood brandt, kan er een laadfout zitten in de laadkabel of het voertuig.</li> <li>Als het lampje van de statusindicator niet groen wordt nadat de laadkabel is losgenomen, moet u de zekeringen controleren als beschreven in het hoofdstuk 'De zekeringen in het laadstation controleren'.</li> <li>Authenticatie is mislukt – controleer of de RFID-tag/ laadkaart is verbonden met uw gebruikersprofiel.</li> </ul>



Serienummer  
bijv. ZPR123456

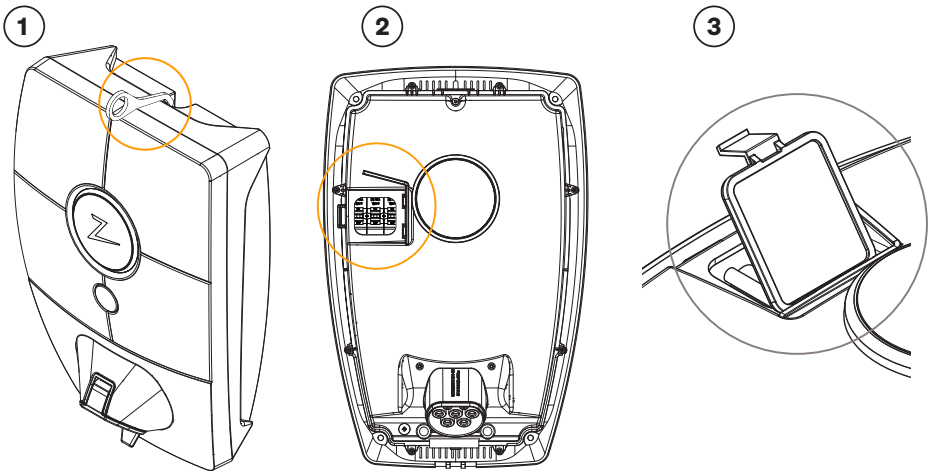


Als het laadstation is losgekoppeld van het stroomnet, duurt het 2-3 minuten voordat het laadstation weer opstart.

## 4. Controleer de stroomonderbreker in het laadstation

1. Verwijder de voorplaat met behulp van de speciale SmartKey\* die bij het laadstation wordt geleverd en neem de voorplaat af.
2. Controleer of de stroomonderbrekers in het zekeringenvenster niet zijn uitgevallen (ze moeten allemaal naar boven gericht zijn).
3. Als een van de stroomonderbrekers is uitgeschakeld, klikt u de afdekking van de stroomonderbreker los en duwt u de stroomonderbrekers weer omhoog. Breng de beschermklep van de stroomonderbrekers aan zoals beschreven in stap twee en klik hem vast.

\* Als het laadstation is gemonteerd op een Zaptec-kolom, heeft u een SmartKey-kolom (meegeleverd met de kolom) nodig om toegang te krijgen tot het laadstation.



## 5. Opslag en onderhoud

Het product moet op een koele, droge plaats worden bewaard. De beschermkap moet altijd worden aangebracht wanneer het product niet in gebruik is.

Het volgende periodieke onderhoud wordt aanbevolen:

- Neem het laadstation af met een vochtige doek.
- Zorg ervoor dat er geen vreemde voorwerpen in de laadconnector zitten.
- Controleer of het laadstation geen externe, fysieke schade heeft.

Periodieke controles moeten worden uitgevoerd op alle voor het publiek toegankelijke installaties, in overeenstemming met de lokale wetgeving.

## 6. Garantie

Wij garanderen dat het apparaat vrij is van materiële gebreken en voldoet aan de toepasselijke wet- en regelgeving voor consumentenbescherming in het land waar het product is gekocht of de consument woonachtig is. Meer informatie over uw rechten uit hoofde van de consumentenwetgeving vindt u op [zaptec.com/guarantee](http://zaptec.com/guarantee). Uw Zaptec-product wordt geleverd met een garantie van vijf (5) jaar. Het garantiedocument is te vinden op [zaptec.com/guarantee](http://zaptec.com/guarantee)

## 7. Support en reparaties

De installatiemonteur/servicepartner is altijd de eerste lijn van ondersteuning bij problemen met de installatie. Zaptec raadt de installatietechnicus ten zeerste aan om de dealer cursus voor Zaptec Pro te voltooien voordat een Zaptec Pro-systeem wordt geïnstalleerd. Bent u een Zaptec-dealer, neem dan contact op met de ondersteuningsafdeling zoals vermeld in uw dealercontract, of via [zaptec.com](http://zaptec.com).



Zaptec Charger AS verzamelt via het netwerk gegevens van het product. Meer informatie over onze privacyrichtlijnen is te vinden op [zaptec.com/guarantee](http://zaptec.com/guarantee).

## Parabéns pela compra Do seu Zaptec Pro!

**O Zaptec Pro é um sistema de carregamento elétrico norueguês. O sistema é compatível com todas as redes elétricas e com todos os tipos de veículos elétricos. \***

Zaptec Pro permite que carregue o seu veículo com segurança, simplicidade e eficiência. A estação de carregamento distribui a corrente de carregamento disponível equitativamente entre as estações de carregamento.

Use o seu Zaptec Pro com um cartão RFID de carregamento ou através da nossa aplicação Zaptec Portal para registar novos utilizadores, entre outros. O Portal fornecerá uma visão detalhada do seu histórico de carregamento.

Ao adquirir o Zaptec Pro, você adquiriu uma estação de carregamento que recebe regularmente atualizações de software para garantir que seu carregador esteja sempre atualizado.

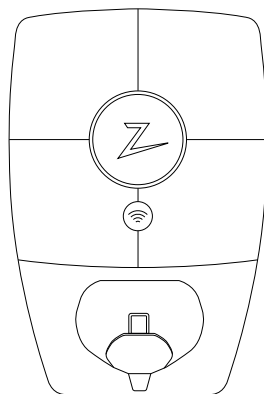
*\* Desde que o veículo suporte o tipo de rede elétrica em questão.*



Este manual do utilizador destina-se apenas aos utilizadores da estação de carregamento. Para obter informações sobre como configurar e instalar o carregador, consulte nosso manual de instalação. Você encontrará a versão mais recente deste manual de instalação em [zaptec.com/support](https://zaptec.com/support). O número da versão deste manual do utilizador é mostrado na última página.

## Índice

1. Instruções de segurança	89
2. Especificações técnicas	90
3. Solução de problemas Os	96
4. Verificação dos fusíveis na estação de carregamento	98
5. Armazenamento e manutenção	98
6. Garantia	99
7. Suporte e reparações	99





## 1. Instruções de segurança



### **AVISO!**

Antes de usar ou manter este produto, é importante ler as seguintes instruções de segurança. Se você não seguir e implementar todas as instruções e procedimentos especificados, invalidará a garantia e o Zaptec Charger AS não será responsável por nenhuma reivindicação de compensação.

- ! Leia estas instruções cuidadosamente e examine o equipamento para se familiarizar com o produto antes de usá-lo.
- ! Este equipamento só pode ser instalado, reparado e mantido por pessoal qualificado.
- ! Todos os regulamentos locais, regionais e nacionais aplicáveis devem ser seguidos ao instalar, reparar e manter este equipamento.
- ! Não use este produto se estiver danificado. Consulte a seção Suporte e reparações para obter mais informações.
- ! Não use um fio de extensão no cabo de carregamento.
- ! Não toque nos plugues nem insira objetos estranhos neles.
- ! Não insira pinos de medição, fios ou qualquer outra coisa no conector de liberação rápida na estação de carregamento. Entre em contato com seu electricista para testar o equipamento se assim desejar.
- ! Os adaptadores são permitidos – Um adaptador de conversão da ficha EVSE deve ser utilizado apenas se for especificado e aprovado pelo fabricante do veículo ou produtor EVSE.

## 2. Especificações técnicas

### Mecânica e instalação

Parâmetro	Condição de teste	Mín.	Tipo	Máx.	Unidade
Dimensões			A: 392 L: 258 P: 112 mm		mm
Peso	Incluindo placa traseira		5		kg
Altitude				2000	m
Secção transversal do cabo de entrada		2.5		10	mm <sup>2</sup>
Diâmetro do cabo de entrada		13		18.5	mm
Grau de proteção			IP54		
Emissão de ruído	Com o ventilador a funcionar			47.5	dBa
Modo de carregamento		Modo 3, caso B			
Resistência mecânica		IK10			
Grau de poluição	Ambiente de instalação	4			
Suporte para ventilação	De acordo com a norma EN 61851-1 6.3.2.2	Não			
Acesso	De acordo com a norma EN 61851-1 5.4	Acesso restrito e não restrito			

### Geral

Parâmetro	Condição de teste	Mín.	Tipo	Máx.	Unidade
Tensão nominal (Un)	Fase-neutro	207	230	253	V
	Fase-fase	360	400	440	
Corrente nominal (In)			32		A
Frequência nominal			50		Hz
Consumo de energia em suspensão			3		W
Temperatura de operação ambiente		-30		40	°C
Potência máxima de carregamento	TN trifásico a 32 A		22		kW
	TN monofásico a 32 A		7.4		
	IT trifásico a 32 A (apenas Noruega)		12.7		
	IT monofásico a 32 A (apenas Noruega)		7.4		
Classe de proteção			I		
Categoria de sobretensão			III		

## Ligação

Protocolo	Normas suportadas
4G	LTE Cat M1
Wi-Fi	802.11b/g/n (2,4 GHz)
Bluetooth	Bluetooth v5.1 (BR/EDR/BLE)
Powerline (PLC)	HomePlug Green PHY, 10 Mbit/s
Ligar e carregar	Suporte de hardware para ISO15118
RFID	RFID ISO/IEC 14443 A (Tipo A, 13,56 MHz) ISO/IEC 15693 (clássico Mifare, 13,56 MHz)

## Medidor de energia integrado

Parâmetro	Condição de teste	Mín.	Tipo	Máx.	Unidade
Precisão	Tensão, corrente e fator de potência de linha	-2		2	%
	Tensão, corrente, fator de potência e temperatura de linha	-3		3	%

## RCCB integrado

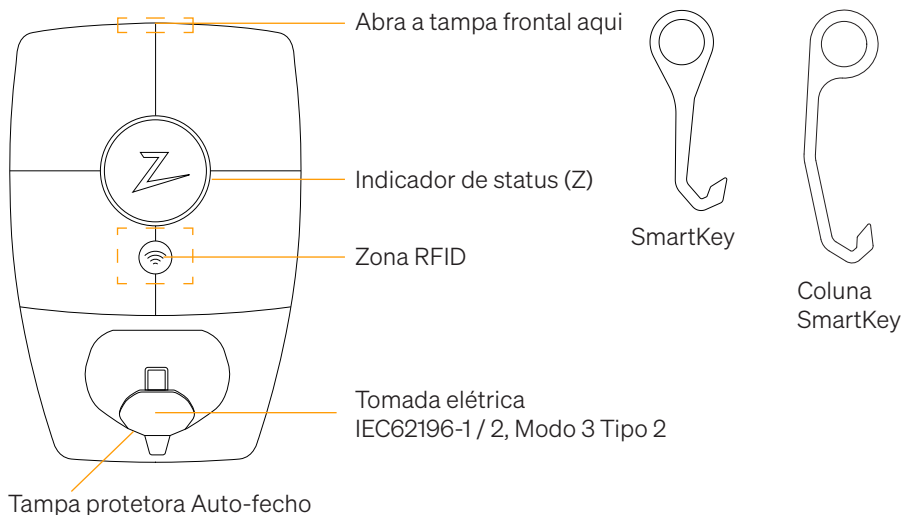
Parâmetro	Símbolo	Mín.	Tipo	Máx.	Unidade
Corrente operacional residual	$I\Delta n$		0,03		A
Características operacionais			Tipo B		
Capacidade de estabelecer e cortar	$I_m$			500	A
Capacidade residual de estabelecer e cortar	$I\Delta m$			500	A
Corrente nominal de curto-circuito condicional	$I_{nc}$			3	kA
Corrente de curto-circuito residual condicional nominal	$I\Delta c$			3	kA

## Disjuntor integrado

Parâmetro	Símbolo	Mín.	Tipo	Máx.	Unidade
Fabricante e número da peça		Lovato P1 MB 3P C40			
Corrente nominal	$I_n$		40		A
Curva			C		
Capacidade nominal de interrupção de curto-circuito	$I_{cn}$			10	kA

Para obter a documentação CE, consulte [Zaptec.com/CE-documentation](http://Zaptec.com/CE-documentation)

## Zaptec Pro



### Indicadores de estado sobre Estação de carregamento

O status da estação de carregamento é mostrado pelo indicador de status (Z), usando as seguintes cores:

Cor	Contínuo	Piscando
VERDE	Claro Carregamento completo	Autenticação OK
AZUL	Connected para um veículo e pronto para carregar	Em carregamento
VERMELHO	Erro (consulte a seção Solução de problemas para obter mais detalhes)	A autenticação falhou (consulte a seção Solução de problemas para obter mais detalhes)
AMARELO		Arranque do sistema Aguardando autenticação Aguardando Zaptec Portal Veículo adicionado à fila
ROXO		Atualizando firmware

## Cable



Zaptec Pro precisa de um ponto de carregamento tipo 2 para poder carregar.

### Como iniciar o carregamento

1. Verifique se o indicador de status (Z) está aceso em verde.
2. Remova a tampa protetora para obter acesso à tomada elétrica.
3. Conecte o conector de carregamento ao Zaptec Pro.
4. Conecte o conector de carregamento ao seu veículo.
5. O indicador de status pisca em azul quando o carregamento é iniciado.



A corrente de carregamento pode variar dependendo da capacidade da instalação e do número de estações de carregamento ativas.

### Como iniciar o carregamento com autenticação

O carregamento com autenticação exige que você registre um perfil de utilizador através do Portal Zaptec e que seu perfil de utilizador tenha acesso concedido (via Portal Zaptec) à estação / instalação de carregamento. O cartão de carregamento está vinculado ao seu utilizador.

Para detalhes sobre como configurar isso, consulte a seção Conectando um cartão de carregamento ao seu utilizador.

#### **Comece a carregar com uma etiqueta RFID de autenticação / cartão de carregamento:**

1. Siga as etapas 1 a 4 em Como iniciar o carregamento.
5. O indicador de status (Z) agora pisca em amarelo para indicar que está aguardando autenticação.
6. Mantenha o cartão de carregamento na zona RFID; veja a ilustração na seção Zaptec Pro.
7. O indicador de status piscará em verde quando a autenticação for aprovada.
8. O indicador de status pisca em azul quando o carregamento é iniciado.

*Se o indicador de status estiver piscando em vermelho, consulte a seção Solução de problemas para obter mais detalhes.*

### **Comece a carregar com autenticação pela solução / operadora de pagamento automático**

1. O utilizador deve ser criado / ativado para a solução / operador de pagamento em questão.
2. Siga as instruções da solução / operadora de pagamento aplicável para autenticação e para começar a carregar.

### **Como parar o carregamento**

1. Para interromper o processo de carregamento: Interrompa o carregamento conforme recomendado no manual do utilizador do seu carro.
2. Desconecte o conector de carregamento do veículo.
3. Desconecte o conector de carregamento da estação de carregamento.
4. Coloque a tampa protetora sobre o ponto de carregamento para limitar a exposição a poeira e chuva.

### **Conexão de um cartão de carregamento ao seu utilizador**

O Zaptec Pro suporta os cartões de carregamento mais usados (Mifare Classic). Se você tiver um código legível visualmente, ele poderá ser adicionado via Zaptec Portal ou digitalizando o cartão de carregamento usando a estação de carregamento conforme descrito abaixo. Seu perfil de utilizador deve ter acesso à instalação que você deseja usar. Isso deve ser feito pelo administrador / proprietário da instalação no Portal Zaptec.

1. Faça o download do aplicação Zaptec na App Store / Google Play.
2. Registre-se como utilizador e efetue login no aplicação Zaptec.
3. Vá para o menu, selecione o perfil do utilizador e adicione um novo cartão de carregamento. Em seguida, siga as instruções na aplicação Zaptec.

### **Como monitorar a estação de carregamento (portal Zaptec)**

Você pode efetuar login através do Portal Zaptec para ver todas as suas estações de carregamento e todas as estações de carregamento em que está registrado. Se você é o proprietário de uma instalação, pode monitorar todo o uso e usar essas informações para compartilhar o custo da eletricidade de maneira justa. A instalação ou o proprietário da instalação deve incluí-lo como utilizador da instalação para que possa ver as informações.

Faça login ou registre-se como um novo utilizador em <https://portal.zaptec.com>

## Adicionando utilizadores à instalação

O proprietário da instalação pode adicionar utilizadores do sistema dando 'access'. Aqui, novos utilizadores podem ser adicionados, convidados ou removidos do sistema. Isso pressupõe que a autenticação (controle do utilizador) foi ativada na instalação.

## Prender o cabo de carregamento da estação de carregamento

O cabo de carregamento pode ser presa permanentemente na estação de carregamento. Este recurso é ativado pelo aplicação Zaptec.

1. Faça login na aplicação Zaptec (pode ser baixado na App Store / Google Play).
2. Vá para configurações e selecione a estação de carregamento desejada.
3. Digite o código PIN da estação de carregamento em questão e ative o bloqueio do cabo para esta estação de carregamento.

## Definir intensidade de iluminação para o indicador de status

- Faça login na aplicação Zaptec.
- Clique na roda dentada no canto superior direito da página inicial da aplicação.
- Selecione a estação de carregamento para a qual deseja alterar as configurações.
- Digite o código PIN da estação de carregamento.
- A intensidade da iluminação pode ser ajustada usando o controle deslizante em 'Força da iluminação para o indicador de status'.

## Entender códigos de erro

- Faça login na aplicação Zaptec.
- Clique na roda dentada no canto superior direito da página inicial do aplicação.
- Selecione a estação de carregamento para a qual deseja visualizar o código de erro.
- Depois que o aplicação estiver conectado à estação de carregamento, um campo vermelho será exibido quando o carregador tiver códigos de erro ativos. Clique neste campo para mostrar os detalhes dos códigos de erro ativos.

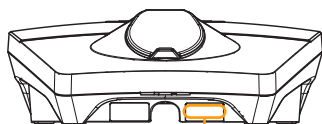
### 3. Solução de problemas Os

Avisos / mensagens de erro são exibidos no Zaptec Portal / Zaptec App.

<b>Problema</b>	<b>Solução</b>
Não é possível fazer logon no Zaptec Portal	Redefina a senha clicando em 'Senha esquecida'
Não é possível criar a instalação através do Portal Zaptec	Fale com o Suporte Zaptec para ter acesso a criar instalações.
A estação de carregamento não está on-line, instalação 4G	<ul style="list-style-type: none"> <li>• Verifique se a estação de carregamento não está coberta por nada.</li> <li>• Teste a cobertura no local da instalação usando seu próprio celular. Um celular com um Telenor SIM deve ser usado para medições precisas.</li> </ul>
A estação de carregamento não está on-line, Instalação do PLC	<ul style="list-style-type: none"> <li>• Verifique a configuração da rede no roteador ou modem.</li> <li>• Verifique se a Internet está funcionando, conectando o computador diretamente ao router ou modem.</li> <li>• Não configurado.</li> <li>• Verifique se o módulo PLC foi instalado de acordo com o diagrama de circuitos e no mesmo L1 e N da (s) estação (s) de carregamento.</li> </ul>
A estação de carregamento não está on-line, a instalação WiFi	<ul style="list-style-type: none"> <li>• Verifique a configuração da rede no router ou modem.</li> <li>• Verifique se a Internet está funcionando, conectando o computador diretamente ao router ou modem.</li> <li>• Desconecte outros dispositivos conectados ao WiFi que possam atrasar a velocidade da banda larga</li> <li>• Verifique se o SSID e a senha do WiFi estão corretos.</li> <li>• Verifique se 2,4 GHz está ativado para que o Zaptec Pro obtenha uma conexão de rede. Consulte Requisitos de instalação, página 11.</li> <li>• Digite o SSID e a senha manualmente, selecionando Outros na lista de redes.</li> </ul>
O carregamento não inicia	Verifique se o perfil do utilizador tem acesso para carregar na estação de carregamento
Não há energia fornecida na estação de carregamento	<ul style="list-style-type: none"> <li>• Siga as instruções na seção 'Verificando os fusíveis na estação de carregamento'</li> <li>• Verifique o fusível principal na instalação</li> </ul>



Cor	Significado
NENHUMA LUZ A	Estação de carregamento não foi ativada no Zaptec Portal, nenhuma energia do circuito de energia, conexão incorreta ou falha do produto. Verifique a proteção serial no armário de distribuição.
ROXO	Não atualizado durante o carregamento.
VERDE	<ul style="list-style-type: none"> <li>• Verifique se o cabo de carregamento foi inserido corretamente na estação de carregamento.</li> <li>• Verifique se o veículo foi configurado para começar a carregar imediatamente.</li> </ul>
AZUL	<ul style="list-style-type: none"> <li>• Comunicação está ocorrendo entre a estação de carregamento e o veículo.</li> <li>• Verifique se o veículo está configurado para começar a carregar imediatamente.</li> </ul>
VERMELHO	<p>Luz vermelha piscando</p> <ul style="list-style-type: none"> <li>• Falha na autenticação - Verifique se a etiqueta RFID / cartão de carregamento está conectada ao seu perfil de utilizador.</li> <li>• Falha na autenticação - Verifique no Portal Zaptec que seu utilizador tem acesso para carregar na estação de carregamento e / ou instalação em questão.</li> </ul> <p>Luz vermelha constante</p> <ul style="list-style-type: none"> <li>• Desconecte o cabo de carregamento. Se o indicador de status acender em verde, poderá conectar o cabo de carregamento novamente. Se o carregamento não iniciar e o indicador acender novamente em vermelho, pode haver uma falha no carregamento do cabo ou veículo.</li> <li>• Se a luz indicadora de status não ficar verde depois que o cabo de carregamento for desconectado, verifique os fusíveis conforme descrito no capítulo 'Verificando os fusíveis na estação de carregamento'.</li> <li>• Falha na autenticação - Verifique se a etiqueta RFID / cartão de carregamento está conectada ao seu perfil de utilizador.</li> </ul>



Número de série,  
por exemplo,  
ZPR123456

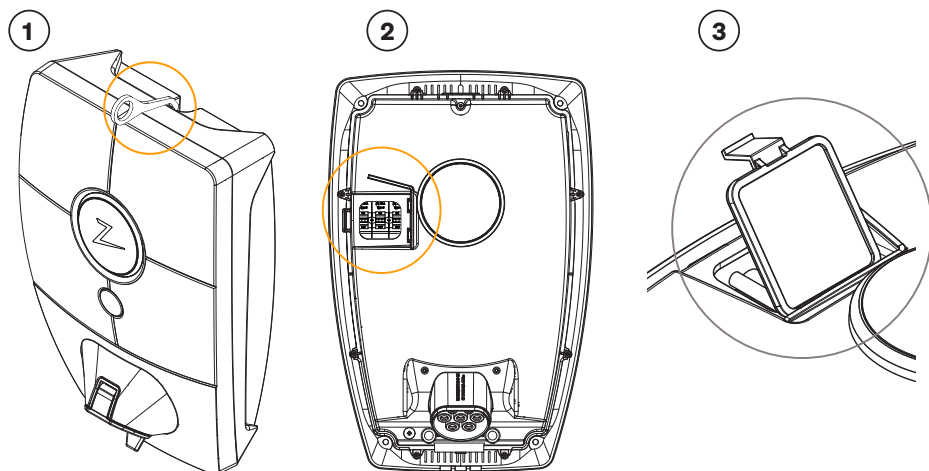


Se a estação de carregamento tiver sido desconectada da rede elétrica, levará de 2 a 3 minutos antes de a estação de carregamento reiniciar.

## 4. Verifique o disjuntor na estação de carregamento

1. Remova a tampa frontal utilizando a ferramenta especial SmartKey\* fornecida com a estação de carregamento e retire a tampa frontal.
2. Verifique se os disjuntores na janela do disjuntor não dispararam (todos devem estar voltados para cima).
3. Se algum dos disjuntores tiver disparado, remova a tampa do disjuntor utilizando a tampa de encaixe e gire os disjuntores novamente. Encaixe a tampa do disjuntor como na etapa dois e prenda a tampa no lugar.

\* Se a estação de carregamento estiver montada numa coluna Zaptec, deve utilizar uma coluna SmartKey (fornecida com a coluna) para aceder à estação de carregamento.



## 5. Armazenamento e manutenção

O produto deve ser armazenado em local fresco e seco. A capa protetora deve ser sempre instalada quando o produto não estiver em utilização.

Recomenda-se a seguinte manutenção periódica:

- Limpe a estação de carregamento com um pano húmido.
- Verifique se não há objetos estranhos no conector de carregamento.
- Verifique se a estação de carregamento não apresenta danos físicos externos.

Devem ser realizadas verificações periódicas em todas as instalações acessíveis ao público, de acordo com a legislação local.

## 6. Garantia

Garantimos que o dispositivo está livre de falhas materiais e está em conformidade com as leis e regulamentos de proteção ao consumidor aplicáveis no país em que o produto foi comprado ou o consumidor reside. Mais informações sobre os seus direitos ao abrigo da legislação do consumidor podem ser encontradas em [zaptec.com/guarantee](https://zaptec.com/guarantee). O seu produto Zaptec tem com uma garantia de cinco (5) anos. Encontre o documento de garantia em [zaptec.com/guarantee](https://zaptec.com/guarantee)

## 7. Apoio e reparações

O técnico de instalação/parceiro de assistência técnica é sempre a primeira linha de apoio em caso de problemas com a instalação. A Zaptec recomenda vivamente que o técnico de instalação conclua o curso de revendedor para o Zaptec Pro antes de instalar um sistema Zaptec Pro. Se for um revendedor Zaptec, contacte o apoio conforme indicado no seu contrato de concessionário ou através de [zaptec.com](https://zaptec.com).



O Zaptec Charger AS coleta dados do produto via rede. Mais informações sobre nossas diretrizes de privacidade podem ser encontradas em [zaptec.com/guarantee](https://zaptec.com/guarantee).

# Gratulujemy zakupu Stacji Ładowania Zaptec Pro!

**Stworzony w Norwegii system ładowania elektrycznych pojazdów. System Zaptec jest kompatybilny ze wszystkimi typami sieci energetycznych oraz wszystkimi typami samochodów elektrycznych wyposażonych w interfejs ładowania. \***

Zaptec Pro umożliwia Ci bezpieczne, proste i wydajne ładowanie pojazdu. System ładowania składający się ze stacji Zaptec Pro dynamicznie rozdziela dostępną moc pomiędzy wszystkimi aktywnymi stacjami.

Skorzystaj z naszej aplikacji Zaptec (iOS lub Android) lub portalu Zaptec w chmurze, aby wykonać wszystkie czynności administracyjne i konserwacyjne dla Twojej instalacji. Znajdziesz tam również historię ładowań i inne szczegóły dotyczące każdej stacji Zaptec Pro w Twojej lokalizacji.

Kupując Zaptec Pro, kupiłeś Stację Ładowania, która regularnie otrzymuje aktualizacje oprogramowania z naszej usługi w chmurze. Tym samym masz pewność, że Twoja ładowarka jest zawsze aktualna.

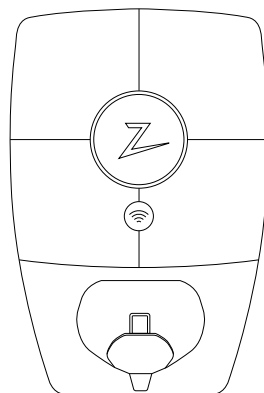
*\* Pod warunkiem, że pojazd obsługuje dany typ sieci energetycznej.*



Instrukcja ta przeznaczona jest dla użytkowników Stacji Ładowania. W celu zapoznania się z informacjami dotyczącymi konfiguracji oraz instalacji ładowarki Zaptec Pro, proszę zapoznać się z Instrukcją Instalacji. Najnowszą wersję Instrukcji Instalacji znajdziesz na [zaptec.com/support](http://zaptec.com/support). Numer wersji tej Instrukcji Obsługi znajduje się na ostatniej stronie.

## Spis Treści

1. Instrukcja Bezpieczeństwa	101
2. Specyfikacja Techniczna	102
3. Rozwiązywanie Problemów	108
4. Sprawdzanie wyłączników nadprądowych w Stacji Ładowania	110
5. Przechowywanie i Konserwacja	110
6. Gwarancja	111
7. Wsparcie i Naprawy	111



## 1. Instrukcja Bezpieczeństwa



### **UWAGA!**

Przed użyciem lub obsługą tego produktu, ważne jest, aby przeczytać dokładnie poniższe instrukcje bezpieczeństwa. Jeśli nie zastosujesz się do nich i nie wdrożysz wszystkich określonych instrukcji i procedur, unieważniasz tym samym gwarancję, a Zaptec Charger AS a także lokalny/krajowy Dystrybutor Zaptec nie będą odpowiadać za jakiegokolwiek roszczenia z Twojej strony.

- ! Przeczytaj uważnie niniejszą Instrukcję i sprawdź sprzęt, aby zapoznać się z produktem przed użyciem.
- ! Urządzenie to może być instalowane, naprawiane i konserwowane wyłącznie przez wykwalifikowany personel, posiadający wszelkie niezbędne w danym momencie uprawnienia konieczne dla obsługi, instalacji i naprawy elektrycznych Stacji Ładowania pojazdów o mocy do 22kW. W szczególności, zgodnie z zapisem art. 54 ustawy Prawo Energetyczne, personel ten musi posiadać stosowne świadectwo kwalifikacyjne wydawane przez komisje powołane przez Prezesa Urzędu Regulacji Energetyki, których lista znajduje się na stronach [ure.gov.pl](http://ure.gov.pl).
- ! Podczas instalacji, naprawy i konserwacji tego sprzętu należy przestrzegać wszystkich obowiązujących przepisów prawa obowiązujących w Polsce.
- ! Stacja Ładowania powinna być dodatkowo odpowiednio zabezpieczona przed przepięciami zgodnie z normą IEC 60364.
- ! Nie używaj tego produktu, jeśli jest uszkodzony. Więcej informacji można znaleźć w sekcji Wsparcie Techniczne i Naprawy.
- ! Pod żadnym pozorem nie używaj przedłużacza do kabla ładującego.
- ! Nie dotykaj gniazd stacji, ani wtyczek kabla, ani nie wkładaj do nich żadnych przedmiotów.
- ! Nie wkładaj do gniazda stacji żadnych pinów pomiarowych, przewodów ani niczego innego poza kablem ładującym. W celu przeprowadzenia jakichkolwiek testów skontaktuj się z uprawnionym elektrykiem.

## 2. Specyfikacja Techniczna

Zaptec Pro to stacja ładująca prądu przemiennego przystosowana do montażu naściennego lub wolnostojącego w dedykowanej kolumnie, zgodna z normą IEC 61851-1, EVSE mode 3.

### Wymiary i waga

W: 392 mm S: 258 mm G: 112 mm  
Waga: ~ 5kg (wraz z płytą montażową)

### Obwód instalacyjny stacji

Zabezpieczony wyłącznikiem nadprądowym o maksymalnym prądzie 63A

### Podłączenie płyty montażowej

Przekrój przewodów 2.5–10 mm<sup>2</sup>  
Średnica kabla zasilającego 10–20 mm

### Sieć energetyczna, Napięcia

TN, IT, TT  
230VAC ±10%  
400VAC ±10%

### Maksymalny prąd oraz moc ładowania

7.36kW\* przy 32A/zasilanie 1-fazowe  
22kW\* przy 32A/zasilanie 3-fazowe (dostępne tylko w układzie TN)  
5W w trybie czuwania (standby)

### Zabezpieczenie prądowe

Wbudowane zabezpieczenie nadprądowe bezpiecznik 3 × 40A (charakterystyka C)

### Punkt ładowania



Gniazdo żeńskie Typu 2, zgodne z EC 62196-2 z samozamykającą pokrywą

### Zabezpieczenie ziemnozwarciowe

Wbudowany wyłącznik różnicowoprądowy typu B (RCD, B). Kalibracja i autotest przeprowadzane są przed rozpoczęciem każdego cyklu ładowania. Wyłącznik resetuje się automatycznie po każdorazowym odłączeniu od złącza ładowania.

### Wbudowany licznik energii elektrycznej

Testowany i kalibrowany na zgodność z MID (EN.50470)

### Zabezpieczenie przed kradzieżą

Przednia pokrywa Zaptec Pro może być otwierana jedynie przy pomocy dedykowanego narzędzia. Kabel ładujący może być na stałe zablokowany w stacji Zaptec Pro.

### Równoważenie faz

W zależności od instalacji oraz typu ładowanego pojazdu, stacja może przełączać się pomiędzy trybami 1 oraz 3-fazowego ładowania. Jeśli instalacja składa się z więcej niż 1stacji Zaptec PRO, równoważenie faz będzie optymalnie dokonywane na poziomie całego systemu (wszystkich stacji). Gdy stacja ładująca działa w trybie 1-fazowym, może dynamicznie wybierać którą z 3 faz będzie użyta do ładowania. W razie konieczności można również tak skonfigurować system, by korzystał z konkretnej fazy.

### **Równoważenie obciążenia**

W systemach gdzie występuje więcej niż 1 stacja Zaptec Pro, dostępna moc jest automatycznie rozdzielana pomiędzy poszczególne stacje oraz fazy by wykorzystać całą dostępną moc instalacji.

### **Interfejsy komunikacyjne / chmura / sieci teleinformatyczne**

4G LTE-M1 (wymagana subskrypcja)  
Wi-Fi 2.4 GHz, IEEE 802.11 b/g/n (kanały 1-11)  
Powerline (PLC) – HomePlug Green PHY®, 10 Mbit/s

### **Identyfikacja i konfiguracja**

Bluetooth Low Energy (BLE 4.1)  
wbudowany czytnik RFID/NFC  
– Mifare Classic, Type A  
Interfejs PLC do komunikacji z pojazdami zgodny z ISO15118

### **Normy i dopuszczenia**

Deklaracja zgodności CE w zakresie Dyrektywy dotyczącej Sprzętu Radiowego RED - 2014/53/EU oraz Dyrektywy ROHS 2011/65/EU zgodność z IEC 61851-1 (TUV SÜD) oraz IEC 61851-22

### **Zakres temperaturowy pracy**

-30°C do +50°C

### **Stopień ochrony**

IP54, do użytku wewnątrz i na zewnątrz  
Wytrzymałość mechaniczna (wandaloodporność):  
IK10  
Klasa palności: UL94 V-0  
Odporny na promieniowanie UV

### **Ochrona elektryczna**

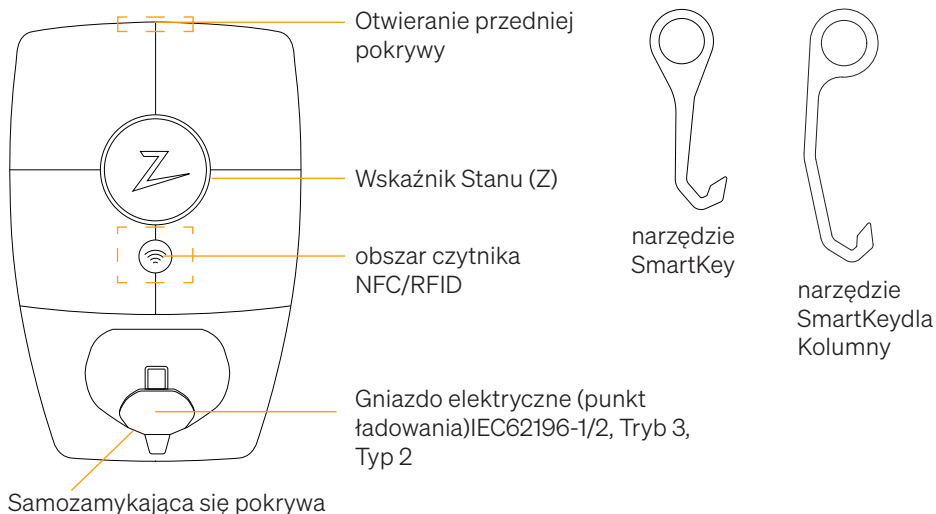
II klasa ochronności (4kV AC i 6kV impuls)  
III kategoria wytrzymałości udarowej (4kV)

### **Integracje**

Możliwość integracji z zewnętrznymi systemami (API, Webhooks)  
Wspiera OCPP 1.6J  
Message subscription - AMQP (Azure Service Bus)

*\* Ładowanie prądem 32A jest dostępne, jednak może być ograniczone przez stan akumulatorów pojazdu a także wzrost temperatury akumulatorów lub Stacji Ładowania*

## Zaptec Pro



## Wskaźnik Stanu Stacji Ładowania

Stan stacji jest sygnalizowany Wskaźnikiem Stanu (Z) przy pomocy następujących kolorów:

Colour	Światło ciągłe	Miganie
ZIELONY	Gotowe Ładowanie zakończone	Uwierzytelnianie OK
NIEBIESKI	Stacja podłączona do pojazdu oraz gotowa do ładowania	Ładowanie
CZERWONY	Błąd (więcej informacji można znaleźć w sekcji Rozwiązywanie problemów)	Uwierzytelnianie nie powiodło się (więcej informacji można znaleźć w sekcji Rozwiązywanie problemów)
ŻÓŁTY		Uruchomienie systemu Oczekiwanie na uwierzytelnienie Oczekiwanie na portal Zaptec Pojazd dodany do kolejki
RÓŻOWY		Aktualizacja oprogramowania



## Typ Kabła ładującego dla Stacji Zaptec Pro



Stacja Ładowania Zaptec Pro wymaga kabla typu 2 (IEC 62196), aby móc ładować pojazdy. Jest to powszechnie stosowany typ kabla na terenie Unii Europejskiej. Wtyki tego typu kabla są również potocznie nazywane «menekes».

### Jak rozpocząć ładowanie

1. Sprawdź czy Wskaźnik Stanu (Z) świeci kolorem zielonym.
2. Otwórz samozamykającą się pokrywę by mieć dostęp do gniazda elektrycznego (punktu ładowania).
3. Podłącz wtyk kabla ładującego do gniazda elektrycznego ładowarki Zaptec Pro.
4. Podłącz wtyk na drugim końcu kabla ładującego do gniazda w ładowanym pojeździe.
5. Wskaźnik Stanu zacznie migać światłem w kolorze niebieskim kiedy rozpocznie się ładowanie.



Prąd ładowania może się różnić w zależności od pojemności konkretnej instalacji (maksymalnej mocy instalacji) oraz liczby aktywnych w danym momencie Stacji Ładowania.

### Jak rozpocząć ładowanie uwierzytelnione

Zalecaną metodą uwierzytelniania jest użycie Karty Ładowania (np. w postaci breloka NFC). Ładowanie z uwierzytelnieniem użytkownika wymaga posiadania zarejestrowanego (za pośrednictwem portalu Zaptec) profilu użytkownika oraz uzyskania przez ten profil użytkownika dostępu do Stacji Ładowanie / Instalacji w ramach danej lokalizacji.

Karta Ładowania, będąca elementem uwierzytelniającym musi być przypisana do konkretnego profilu użytkownika. Szczegółowe informacje na temat tego jak skonfigurować Kartę Ładowania można znaleźć w sekcji Przypisywanie Karty Ładowania do Użytkownika.

#### **Inicjacja ładowania za pomocą Karty Ładującej:**

1. Wykonaj kroki 1–4 z powyższego Jraokz dzroiazłup ocząc ładowanie
5. Wskaźnik Stanu (Z) będzie teraz migać na żółto, wskazując, że oczekuje na uwierzytelnienie.
6. Przytrzymaj Kartę Ładowania w obszarze czytnika NRFCFI/D (patrz ilustracja w sekcji Zaptec Pro).
7. Wskaźnik stanu zaświeci się na zielono po zatwierdzeniu uwierzytelnienia.
8. Wskaźnik stanu zacznie migać na niebiesko po rozpoczęciu ładowania.

*Jeśli Wskaźnik Stanu miga na czerwono, zapoznaj się z sekcją Rozwiązywanie Problemów, aby uzyskać więcej informac.*

## **Inicjacja ładowania z uwierzytelnieniem celem automatycznego rozliczenia płatności**

1. Musi istnieć profil użytkownika, który jest aktywowany w rozwiązaniu płatniczym / uoperatora płatności w ramach którego ma nastąpić rozliczenie.
2. Postępuj zgodnie z instrukcjami odpowiedniego rozwiązania płatniczego / operatora w celu uwierzytelnienia, rozpoczęcia ładowania i rozliczenia powstałych opłat.

## **Jak zakończyć ładowanie**

1. Aby przerwać proces ładowania: Zakończ ładowanie zgodnie z zaleceniami w instrukcji obsługi ładowanego pojazdu.
2. Odłącz wtyk kabla ładującego od gniazda elektrycznego ładowanego pojazdu.
3. Odłącz wtyk kabla ładującego od gniazda elektrycznego Stacji Ładowania Zaptec Pro.
4. Pozwól samozamykającej się pokrywie punktu ładowania na zamknięcie, celem ograniczenia ekspozycji gniazda na kurz oraz deszcz.

## **Przypisywanie Karty Ładowania do Użytkownika**

Zaptec Pro obsługuje najczęściej używane karty ładowania (Mifare Classic). Jeśli posiadasz czytelny kod z karty, możesz go dodać za pośrednictwem Portalu Zaptec lub skanując kartę ładowania za pomocą Stacji Ładowania, jak opisano poniżej. Twój profil użytkownika musi mieć dostęp do Instalacji, której chcesz użyć. Musi to zrobić Administrator/Właściciel Instalacji w Portalu Zaptec.

1. Zainstaluj na telefonie aplikację Zaptec dostępną w sklepach App Store / Google Play.
2. Zarejestruj się jako użytkownik (jeśli wcześniej tego nie zrobiłeś) i zaloguj wewnątrz aplikacji Zaptec.
3. Przejdź do menu Moje Konto a po wejściu do Profilu użytkownika wybierz Moje Karty Ładowania a następnie kliknij ikonę "+". Postępuj dalej zgodnie z instrukcjami aplikacji Zaptec.

## **Jak monitorować Stację Ładowania (portal Zaptec)**

Po zalogowaniu się do Portalu Zaptec, masz możliwość podglądu wszystkich swoich Stacji Ładowania oraz wszystkich Stacji Ładowania, w których jesteś zarejestrowanym użytkownikiem. Instalator lub właściciel instalacji musi wcześniej dodać Ciebie jako użytkownika instalacji. Jeśli jesteś Właścicielem Instalacji, masz wgląd w pełne informacje na temat wykorzystania wszystkich stacji i możesz wykorzystać te informacje do rozliczenia podziału kosztów energii elektrycznej pomiędzy użytkownikami. Zaloguj się lub zarejestruj jako nowy użytkownik na <https://portal.zaptec.com>

## Dodawanie Użytkowników do Instalacji

Właściciel Instalacji posiada niezbędne uprawnienia by przydzielać innym użytkownikom Uprawnienia pozwalające na korzystanie z danej Instalacji, czy też zarządzana nią. Odpowiednie opcje dostępne są z poziomu zakładki Uprawnienia danej Instalacji.

## Blokowanie Kabla Ładującego w gnieździe Stacji Ładowania

Kabel ładujący można zablokować na stałe w gnieździe Stacji Ładowania. Ta funkcja jest aktywowana za pośrednictwem aplikacji mobilnej Zaptec.

1. Zaloguj się w aplikacji mobilnej Zaptec (dostępna w sklepach App Store / Google Play).
2. Przejdź do sekcji Moje Konto a następnie wybierz Moje Stacje Ładowania.
3. Wybierz z listy Stacje Ładowania, dla której chcesz aktywować funkcję blokowania kabla.
4. Aktywuj przełącznik Blokowanie Kable w celu włączenie tej funkcji.

## Ustawianie jasności Wskaźnika Stanu

- Zaloguj się w aplikacji mobilnej Zaptec (dostępna w sklepach App Store / Google Play).
- Przejdź do sekcji Moje Konto a następnie wybierz Moje Stacje Ładowania.
- Wybierz z listy Stacje Ładowania, dla której chcesz zmienić jasność Wskaźnika Stanu.
- Ustaw jasność Wskaźnika Stanu (Z) przy pomocy suwaka Jasność Wskaźnika Stanu.

## Odczytywanie Kodów Błędów

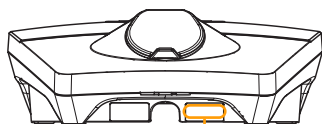
- Zaloguj się w aplikacji mobilnej Zaptec (dostępna w sklepach App Store / Google Play).
- Przejdź do sekcji Moje Konto a następnie wybierz Moje Stacje Ładowania.
- Wybierz z listy Stacje Ładowania, dla której chcesz odczytać informację o błędach.
- Gdy Stacja Ładowania ma aktywne kody błędów, pojawi się obok niej czerwone pole. Kliknij w to pole, aby wyświetlić szczegóły aktywnych Kodów Błędów.

### 3. Rozwiązywanie Problemów

Ostrzeżenia oraz Komunikaty Błędów są wyświetlane w Portalu Zaptec oraz aplikacji mobilnej Zaptec.

<b>Problem</b>	<b>Rozwiązanie</b>
Nie można zalogować się do portalu Zaptec	Zresetuj hasło, klikając Zapomniałeś hasło?
Nie można utworzyć nowej Instalacji za pośrednictwem portalu Zaptec	Skontaktuj się z pomocą techniczną Zaptec, aby uzyskać dostęp do tworzenia nowych Instalacji.
Stacja Ładowania nie jest online (instalacja 4G)	<ul style="list-style-type: none"> <li>• Upewnij się, że Stacja Ładowania nie jest niczym zastąpiona.</li> <li>• Przetestuj zasięg 4G w miejscu instalacji za pomocą telefonu komórkowego lub dedykowanego testera sieci.</li> </ul>
Stacja Ładowania nie jest online (instalacja bazująca na technologii PLC)	<ul style="list-style-type: none"> <li>• Sprawdź konfigurację sieci po stronie routera / modemu.</li> <li>• Zweryfikuj dostęp do Internetu poprzez podłączenie komputera / laptopa bezpośrednio do modemu / routera.</li> <li>• W razie potrzeby skoryguj konfigurację.</li> <li>• Sprawdź czy moduł PLC został poprawnie zainstalowany zgodnie ze schematem oraz czy używa tych samych przewodów L1 oraz N, co Stacja Ładowania.</li> </ul>
Stacja Ładowania nie jest online (instalacja WiFi)	<ul style="list-style-type: none"> <li>• Sprawdź konfigurację sieci po stronie routera / modemu.</li> <li>• Zweryfikuj dostęp do Internetu poprzez podłączenie komputera / laptopa bezpośrednio do modemu / routera.</li> <li>• Odłącz inne urządzenia podłączone do punktu dostępowego WiFi, które mogą powodować opóźnienia w sieci.</li> <li>• Sprawdź poprawność podanego SSID oraz hasła do WiFi.</li> <li>• Upewnij się, że sieć WiFi działa w trybie 2.4 GHz, która jest wymagana przez Zaptec Pro. Więcej informacji w rozdziale Wymagania dla Sieci oraz Połączenia Internetowego, w dokumencie Instrukcji Instalacyjnej.</li> </ul>
Ładowanie nie rozpoczyna się	Sprawdź, czy profil użytkownika ma przyznany dostęp do ładowania na danej Stacji Ładowania poprzez Portal Zaptec.
Brak zasilania Stacji Ładowania	<ul style="list-style-type: none"> <li>• Postępuj zgodnie z instrukcjami w sekcji Sprawdzanie wył. nadprądowych w Stacji Ładowania.</li> <li>• Sprawdź główny wyłącznik nadprądowy w Instalacji.</li> </ul>

Kolor Wskaźnika Stanu	Znaczenie
BRAK	Stacja Ładowania nie została aktywowana w Portalu Zaptec, brak zasilania z obwodu zasilania w Instalacji, nieprawidłowe podłączenie lub usterka produktu. Sprawdź zabezpieczenia prądowe w szafie rozdzielczej.
RÓŻOWY	Nie zaktualizowano podczas ładowania.
ZIELONY	<ul style="list-style-type: none"> <li>• Sprawdź, czy kabel ładujący został prawidłowo włożony do Stacji Ładowania.</li> <li>• Sprawdź, czy pojazd został skonfigurowany do natychmiastowego rozpoczęcia ładowania.</li> </ul>
NIEBIESKI	<ul style="list-style-type: none"> <li>• Między Stacją Ładowania a pojazdem odbywa się komunikacja.</li> <li>• Sprawdź, czy pojazd został skonfigurowany do natychmiastowego rozpoczęcia ładowania.</li> </ul>
CZERWONY	<p>Pulsujące czerwone światło</p> <ul style="list-style-type: none"> <li>• Uwierzytelnienie nie powiodło się - sprawdź, czy tag RFID / Karta Ładowania jest przypisana do konkretnego profilu użytkownika.</li> <li>• Uwierzytelnienie nie powiodło się - Sprawdź w Portalu Zaptec, czy użytkownik ma dostęp do ładowania na danej Stacji Ładowania i/lub Instalacji.</li> </ul> <p>Stałe czerwone światło</p> <ul style="list-style-type: none"> <li>• Odłącz Kabel Ładujący. Jeśli Wskaźnik Stanu świeci się na zielono, można ponownie podłączyć Kabel Ładujący. Jeśli ładowanie się nie rozpocznie, a wskaźnik ponownie zaświeci się na czerwono, może to oznaczać usterkę ładowania przewodu ładującego lub pojazdu.</li> <li>• Jeśli po odłączeniu Kabla Ładującego Wskaźnik Stanu nie zaświeci się na zielono, należy sprawdzić zabezpieczenia prądowe zgodnie z opisem w rozdziale Sprawdzanie wył. nadprądowych w Stacji Ładowania.</li> <li>• Uwierzytelnienie nie powiodło się - sprawdź, czy tag RFID / Karta Ładowania jest przypisana do konkretnego profilu użytkownika.</li> </ul>



Numer seryjny  
np.: ZPR123456

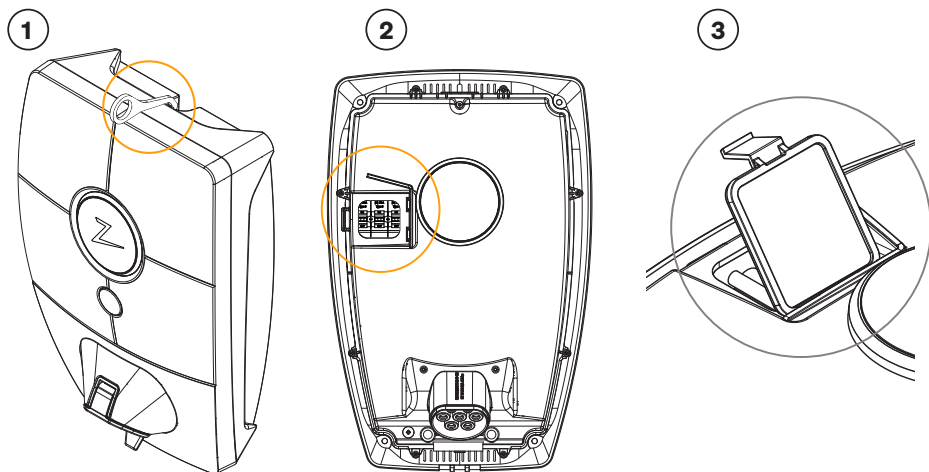


Jeżeli stacja ładująca została odłączona od sieci energetycznej lub nastąpiła przerwa w dostawie energii elektrycznej, miną 2–3 minuty zanim stacja ładująca zostanie ponownie uruchomiona.

## 4. Sprawdzanie wyłączników nadprądowych w Stacji Ładowania

1. Zdejmij przednią pokrywę za pomocą specjalnego narzędzia (SmartKey) dostarczonego ze Stacją Ładowania.
2. Sprawdź, czy wyłączniki nadprądowe nie zostały wyzwolone (wszystkie powinny być skierowane do góry).
3. Jeśli zadziałał którykolwiek z wyłączników nadprądowych, zdejmij pokrywę wyłączników i ponownie unieś dźwignię do góry. Załóż osłonę jak w kroku 2 i ponownie załóż przednią pokrywę.

\* Jeśli stacja ładująca jest zamontowana na kolumnie Zaptec, użyj Narzędzia SmartKey dla Kolumny (dostarczanego z kolumną ładującą), aby otworzyć Stację Ładowania.



## 5. Przechowywanie i Konserwacja

Produkt należy przechowywać w suchym pomieszczeniu o stabilnej temperaturze. Osłona ochronna powinna być zawsze założona, jeśli produkt nie jest używany.

Zalecana jest następująca okresowa konserwacja:

- Przetrzyj obudowę Stacji Ładowania wilgotną szmatką. Nie dotykaj przy tym żadnych elementów przewodzących prąd, w szczególności gniazda.
- Sprawdź, czy gniazdo ładowania jest wolne od jakichkolwiek ciał obcych.
- Sprawdź, czy Stacja Ładowania nie ma zewnętrznych, fizycznych uszkodzeń.

W przypadku Instalacji ogólnodostępnych należy przeprowadzać okresowe kontrole wymagane prawem w okresach wynikających ze stosownych rozporządzeń. Kontrole techniczne muszą być przeprowadzone przez wykwalifikowany personel zgodnie z lokalnym i aktualnym ustawodawstwem i przepisami w tym zakresie.

## 6. Gwarancja

Gwarantujemy, że urządzenie jest wolne od wad materiałowych i jest zgodne z obowiązującymi przepisami i regulacjami dotyczącymi ochrony konsumentów w kraju, w którym produkt został zakupiony lub w którym mieszka konsument. Więcej informacji na temat Twoich praw wynikających z przepisów konsumenckich można znaleźć na stronie [zaptec.com/XXXXXXXX](http://zaptec.com/XXXXXXXX).

## 7. Wsparcie i Naprawy

Jeśli napotkasz jakiegokolwiek problemy techniczne, przeczytaj proszę w pierwszej kolejności sekcję Rozwiązywanie Problemów niniejszej Instrukcji Obsługi, zanim skontaktujesz się ze Swoim Dystrybutorem / Instalatorem.



Zaptec Charger AS zbiera dane z produktów za pośrednictwem sieci. Więcej informacji na temat naszych wytycznych dotyczących prywatności można znaleźć na stronie [zaptec.com/guarantee](http://zaptec.com/guarantee).



Zaptec Charger AS  
Made in Norway



[zaptec.com](https://zaptec.com)